

LA VIE ÉCONOMIQUE

DU SUD-OUEST

HAUTE-GARONNE

Ascendance Flight
Technologies : décollage imminent

BÉARN

Voyager éthique
avec Explorissima

HAUTES-PYRÉNÉES

Lola Campagne,
distributeur de bons goûts



MARIE-LORÈNE
BARTHE

FANNY
CATALANO

L'éco Pays
basque
conception
façon
Decathlon





À la une

4 L'éco-conception façon Decathlon

Dordogne

10 Ruralité et design, un monde en mouvements

12 Nouvelles Brèves

Haute-Garonne

14 Ascendance Flight Technologies : décollage imminent

16 La guinguette a le vent en poupe

18 Nouvelles Brèves

Lot-et-Garonne

20 Un chef au château

22 Nouvelles Brèves

Béarn

24 Voyager éthique avec Explorissima

26 Nouvelles Brèves

Pays basque

28 Coupe du monde de rugby : des trophées fabriqués à Anglet

29 Nouvelles Brèves

Hautes-Pyrénées

30 Lola Campagne, distributeur de bons goûts

32 Nouvelles Brèves

Tendances Business

34 Sourcer pour mieux recruter

36 Cinéma

39 Annonces Légales





L'éco Pays
conception basque
façon
Decathlon

Avec des méthodes modernes et un objectif d'éco conception, les équipes du Water sports center d'Hendaye créent les produits des sports aquatiques de l'enseigne Decathlon. Responsables, durables ou réparables, les articles imaginés aujourd'hui à Hendaye préfigurent la consommation de demain.

Par Vincent BIARD

Dans l'ancienne criée du port d'Hendaye devenue le Water sports center de l'enseigne Decathlon, la créativité est un impératif. Près de 300 personnes imaginent, conçoivent et testent les produits des disciplines aquatiques de ce groupe français figurant parmi les leaders mondiaux du marché du sport. C'est en 2004 que le Water sports center a été inauguré dans les bâtiments de la criée fermée depuis quelques années. D'agrandissement en agrandissement, le site occupe maintenant 10 000 m² et intègre un magasin grand public de 2 000 m². Le Water sports center est l'un des neuf sites de conception de Decathlon. Deux autres sont implantés en Nouvelle-Aquitaine : Cestas pour la chasse et la pêche, La Rochelle pour le nautisme.

UN SITE PROPICE AUX TESTS AQUATIQUES

À Hendaye, on travaille au développement des marques Olaian (surf, bodyboard, skimboard, bodysurf), Subea (plongée bouteille, snorkeling, apnée, chasse sous-marine), Nabaiji (natation) et Itiwit (stand up paddle, kayak). Choisi parmi quinze sites à l'échelle européenne, Hendaye offre un environnement naturel propice

aux essais d'équipements de sports aquatiques avec les vagues de l'Atlantique, les eaux calmes de la baie de Txingudi, les eaux vives du piémont pyrénéen. Le Water sports center dispose aussi d'une piscine de plusieurs mètres de profondeur pour ses tests. D'une soixantaine de salariés à la création du centre de conception, ils sont aujourd'hui 250 dont la moitié d'ingénieurs, designers, chefs de produits, prototypistes et modélistes.

DES ÉQUIPES AUTONOMES ET CRÉATIVES

Chaque année, les équipes du Water sports center déposent une dizaine de brevets et développent plus de 1 000 prototypes. C'est une véritable ruche avec des bureaux, des ateliers de prototypage, des bancs d'essai, des machines-outils mais aussi des espaces confortables pour réfléchir, des grandes tables pour se réunir au bord de l'eau, des endroits où entreposer sa planche de surf. Et partout des jeunes et des moins jeunes, presque autant de femmes que d'hommes, qui circulent libre-

ment avec néanmoins des badges d'accès aux différents espaces. Ils travaillent sans hiérarchie apparente selon un principe de fonctionnement horizontal, ouvert, fondé sur l'autonomie et le travail en équipes réduites pour plus d'agilité.

ORGANISÉS PAR GROUPE PROJET

« Nous sommes organisés par sport puis par groupe projet avec un chef de produit, un ingénieur, un designer, un responsable commercial », décrit Marine Vallée, chef de produit Itiwit, la marque des sports de pagaie. Avec son

“ L'ambition de Decathlon est 100 % de produits éco conçus d'ici 2026 ”





MARINE VALLÉE

© Decathlon



Atelier de prototypage

© Louis Piquemil - La Vie Economique

DECATHLON EN CHIFFRES

- 1976** : création à Englos (59)
- 1 700 magasins** dans
- 60 pays** dont **325 en France**
- 105 000 collaborateurs** dans le monde dont **24 700 en France**
- 4,7 milliards de volume d'affaires** en 2022 en France
- 9 sites de conception en France** dont Hendaye
- 3 600 produits créés par an**
- 850 ingénieurs** dans le groupe
- 250 employés à Hendaye**

équipe, elle a travaillé sur un projet de SUP gonflable pour le yoga. Un stand up paddle (SUP) est une grande planche de surf offrant suffisamment de flottabilité pour tenir facilement debout et se balader sur l'eau à l'aide d'une pagaie. Des profs de yoga ont eu l'idée d'organiser leurs leçons sur des SUP pour offrir à leurs élèves la sérénité d'un plan d'eau. C'est en observant ce nouvel usage que l'équipe a eu l'idée de concevoir un SUP spécifique au yoga sur l'eau avec notamment un revêtement doux, un système d'amarrage et une accroche pagaie.

MISE SUR LE MARCHÉ RAPIDE

Lancé en septembre 2021, le projet s'est matérialisé six mois plus tard avec un premier prototype. Ont suivi des étapes de vérification, d'homologation, d'industrialisation pour une commercialisation

en mai 2023. L'impératif marketing de mise sur le marché demandé des équipes du Water sports center est de 12 à 18 mois. « Nous avons aussi le challenge de concevoir ce nouveau SUP avec des méthodes d'éco conception et d'éco design », indique Marie-Lorène Barthe, l'ingénieure de cette équipe projet. De l'utilisation de matériaux recyclés à l'optimisation des découpes de tissu, du calcul du bilan carbone de la production des matières premières aux procédés de fabrication des usines chinoises, tout est pris en compte. L'éco conception concerne le développement et la fabrication d'un produit avec l'éco design comme complément sur l'esthétique et la fonctionnalité du produit. L'ambition de Decathlon est 100 % de produits éco conçus d'ici 2026.



© Louis Prigent - La Vie Economique

“ Pas de hiérarchie apparente mais de l'autonomie et des équipes réduites pour plus d'agilité ”

RÉPARABILITÉ ET DURABILITÉ

« Nous avons une conscience écologique très forte. Nous ne sommes pas encore parfaits mais nous réduisons notre impact », avance Marie-Lorène Barthe. Les principes de durée de vie du produit et de réparabilité sont intégrés dans son travail. Ainsi, les pièces détachées du SUP Yoga sont garanties 10 ans, ce qui est bien plus qu'exigé par la législation. « L'éco conception est dans la philosophie de l'entreprise, ce n'est plus une nouveauté pour nous », assure Maxime Blanchard, ingénieur et responsable du bureau d'études assistant les groupes projets. Son équipe intervient par exemple pour rendre accessibles des pièces

secondaires d'équipements de sports avec l'idée de pouvoir les remplacer facilement. Penser un produit en termes d'assemblage et non pas uniquement en termes d'usage final fait aussi partie de la démarche d'éco design.

BIENTÔT 1 000 M² POUR LES ESSAIS MÉCANIQUES

Le bureau d'études dirigé par Maxime Blanchard à Hendaye rassemble six ingénieurs et techniciens avec des compétences spécifiques sur le plastique, le métal et le composite. L'équipe travaille sur la durabilité des produits en utilisant des logiciels de modélisation numérique pour calculer la résistance des pièces. Ce bureau d'études dispose d'ateliers de prototypages pour l'impression 3D et la technologie de coulée sous vide, l'usinage de pièces, les matériaux composites. Un laboratoire d'essai mécanique de 1 000 m² est

actuellement en aménagement à Hendaye. À l'échelle nationale, ce bureau d'étude compte 90 personnes dont la grande majorité est basée à Villeneuve d'Ascq où se situe le siège social du groupe Decathlon qui emploie 24 700 salariés en France dont 850 ingénieurs.

INNOVATION OUVERTE

Decathlon travaille en « délégation » en commandant des produits chez des fournisseurs en général pour des accessoires complémentaires, en « collaboration » lorsqu'un développement associé est nécessaire, en « intégration » quand Decathlon réalise l'intégralité de la conception du produit. Si le Water sports center communique sur une dizaine de brevets déposés chaque année, les équipes d'Hendaye sous-entendent qu'il s'agit le plus souvent de dépôts de marques et de modèles pour se protéger de la concurrence déloyale.



© Louis Prigent - La Vie Economique



Les bureaux du Water sports center



© Louis Piquemil - La Vie Economique



© Decathlon

EASYBREATH : L'INNOVATION PRIMÉE

Nager en surface en admirant les paysages sous-marins avec un masque et un tuba offre une sensation merveilleuse. Mais respirer avec un tuba est souvent inconfortable, le champ de vision d'un masque est plutôt étroit et la buée finit souvent par gêner le spectacle. C'est en partant de ces observations qu'une équipe du Water sports center d'Hendaye a conçu l'Easybreath, un masque intégral permettant la respiration par le nez et la bouche de manière naturelle et offrant un large champ de vision panoramique. En 2013, l'Easybreath a remporté les innovation awards by Decathlon, le concours interne de l'entreprise récompensant la meilleure innovation et été distingué par l'étoile de l'Observateur du design en 2015. À noter que la société Decathlon s'est honorée d'offrir 30 000 masques Easybreath aux soignants lors de la pandémie de la Covid après qu'une équipe de médecins, ingénieurs et scientifiques aient trouvé le moyen de l'adapter en masque de protection pour le personnel soignant.

MARIE-LORÈNE BARTHE



L'océan et la baie de Txingudi à Hendaye



© Louis Piquemil - La Vie Économique

FANNY CATALANO



Néanmoins des procédés novateurs comme le masque de plongée intégral Easybreath ont été inventés à Hendaye. Dans un esprit d'innovation ouverte, l'idée est plutôt de partager les bonnes pratiques si elles peuvent contribuer au développement de matériaux responsables.

DES ÉTUDES D'ENVERGURE

Pour ses innovations, les équipes du Water sports center disposent de moyens importants. Ingénieure pour la marque Subea, Fanny

Catalano travaille depuis un an sur le projet « Perfect fit ». L'objectif est de mieux conseiller les clients dans leur achat de masque de plongée et de lunettes de piscine. Les visages de 3 000 personnes ont été scannés et des morphologies types ont été définies. Une centaine de testeurs a procédé à des essais de masques et lunettes en situation réelle. Decathlon dispose maintenant d'une base de données conséquente. « L'idée est qu'un individu pourra scanner son visage en magasin, sur son téléphone ou sur son ordinateur et déterminer le format de masque qui lui convient », résume Fanny Catalano. Pour l'enseigne, c'est aussi un moyen de réduire le trop grand nombre de références de masques et de lunettes.

DE L'ÉCO CONCEPTION AUX ÉCO SERVICES

La stratégie d'éco conception de Decathlon va plus loin que l'utilisation de matériaux recyclés ou l'optimisation de son bilan carbone, l'enseigne développe des services de réparation plus étendus que le SAV habituel. Les combinaisons néoprènes de toutes marques sont réparables chez Decathlon en magasin ou dans l'un des huit ateliers centraux pour des réparations complexes. Depuis ce printemps, les planches de surf en mousse vendues par Decathlon sont également réparables en magasin avec même du plastique d'emballage recyclé pour les réparations. Decathlon commercialise des produits de seconde main et propose de la location pour des usages partagés. De l'éco conception à l'éco service évitant de produire encore et encore, l'enseigne entend répondre aux nouvelles attentes des clients, consommateurs et citoyens. ■



© Victor Cornec

Ruralité et design

Un monde en mouvements

C'est une aventure singulière qui unit les acteurs locaux du Nontronnais et l'École nationale supérieure des Arts Décoratifs de Paris. Depuis la rentrée 2021, un programme de niveau post-master, délocalisé en Dordogne, explore le Design des mondes ruraux.

Par Suzanne BOIREAU-TARTARAT

La deuxième promotion du post-master « Design des mondes ruraux » de l'École nationale supérieure des Arts Décoratifs* réunit six étudiants de 23 à 30 ans sélectionnés sur des profils très variés, designers et architectes. Ils ont vécu de septembre à juin dans une grande maison sur la place centrale de Nontron, lieu d'ancrage de ce qui tient à la fois de la résidence (hébergement, atelier collectif, bourse de subsistance et de production), du laboratoire (expérimentation et innovation sociale), de l'incubateur (pour éprouver et consolider des projets) et du bureau d'études (projets à échelle 1). Objectif : répondre à des problématiques concrètes en misant sur la capacité du design à redynamiser les territoires ruraux.

Les projets d'étude en immersion confrontent ces étudiants à des enjeux réels, des sujets prioritaires dont

la portée peut concerner la ruralité dans son ensemble. Des échanges sont engagés au niveau national pour voir comment capitaliser sur cette expérience, favoriser sa duplication, diffuser ses enseignements, organiser des formations destinées à d'autres acteurs locaux.

LIMITER « L'AUTOSOLISME »

Les commandes, élaborées en concertation avec les acteurs locaux, portaient pour cette édition 2022-2023 sur l'identité des territoires ruraux (Communauté de Communes du Périgord Nontronnais), l'eau et ses usages (CRTE Périgord Vert), les mobilités en milieu rural (SNCF).

Yannick Aly-Béryl et Jessica Brignola se sont emparés du thème des mobilités. La commande de la SNCF interrogeait l'apport du design pour favoriser les pratiques de mobilités rurales partagées et collectives, réduire la voiture autosoliste, et imaginer les modes de transports les plus utiles aux besoins spécifiques des habitants. En France rurale, 70 % des déplacements sont effectués en voiture et 22 % à pied : seulement 9 % de la population rurale utilise les transports collectifs pour ses trajets du quotidien... La marge de progression est considérable.

Les deux néo-Périgourdins ont dressé un large état des lieux, exploration allant d'une soirée Roulons solidaire (avec des pistes permettant aussi de lutter contre l'isolement en allant ensemble à un événement) à la prise en compte de la mobilités des biens, notamment alimentaires.

Les étudiants ont fait le tour de solutions publiques déjà tentées et d'initiatives citoyennes. L'ensemble révèle un manque de service de mobilité, et surtout une méconnaissance des possibilités « quand on vient d'arriver sur le territoire ou quand on est isolé socialement ». Natifs, seniors, jeunes, néoruraux, salariés, touristes : toutes les approches ont été étudiées. Au-delà des liens sociaux, les déplacements concernent fortement les entreprises et leurs salariés.

OPTIMISER LES BUS SCOLAIRES

Une réalité a attiré l'attention du duo, qui a choisi de creuser cette possibilité. Depuis août 2022, les lignes scolaires sont ouvertes aux autres voyageurs réguliers, et même aux marchandises. L'information reste peu connue. Le travail de veille sur les mobilités émergentes les a conduits à expérimenter sur le terrain l'idée d'un Optit'bus à l'échelle du bassin de vie.

Une cartographie des lignes de bus scolaires, finement maillées, révèle un vrai potentiel. L'hypothèse de travail consiste à ouvrir ces lignes aux salariés et aux biens alimentaires. Le contexte est favorable : le pays Périgord vert et la Région travaillent sur l'attractivité salariale et les entreprises cherchent des solutions pour recruter, le frein venant de la mobilité. Ajoutons que la cantine de la cité scolaire 100 % bio et local repose sur l'apport de fournisseurs dans les 30 km, avec une nécessaire organisation de collecte et livraison. Une

mutualisation prend alors forme. Les deux étudiants ont enquêté dans des entreprises volontaires (Hermès, Fareva-Laboratoire du bain, Etiq'Etains) avant un test sur trois jours en accord avec la Région, l'entreprise Duverneuil voyage et le syndicat nontronnais de transports scolaires, et la coordinatrice des producteurs locaux de la Sauce paysanne.

« Et si ça aboutissait ? », imaginent-ils déjà. Alors les bus scolaires pourraient transporter aussi les salariés et les biens alimentaires, la cité scolaire deviendrait un lieu multimodal avec un bouquet de services pour « le dernier kilomètre ». « Une expérimentation permettrait de fédérer les entreprises et d'ajouter des arrêts de bus si besoin. » Un kit de déploiement plus tard, Nontron deviendrait territoire pilote d'un projet de mobilité résilient à partir des bus scolaires.

UNE RESTITUTION PARTAGÉE

Par les références et les sources apportées, chaque équipe d'étudiants enrichit l'approche habituelle et favorise les échanges autour de la restitution de fin de parcours. Après avoir stationné à Nontron, celle-ci est exposée jusqu'à fin décembre à la Fondation Martell, à Cognac. La troisième promotion, accueillie dès septembre, devrait prolonger la réflexion engagée sur la notion d'identité des territoires, les usages buissonniers du paysage, avec de nouveaux lieux à réenchanter, déconstruire les déterminismes de genre en milieu scolaire ou encore aborder les questions agricoles et alimentaires par l'ensemble de la chaîne de valeurs, de la production à la consommation, dans la continuité du travail sur les mobilités. Cette promotion déménagera certainement en fin d'année dans un espace en cours de réhabilitation, pour fixer durablement ce programme dans le paysage local et affirmer une position de région engagée dans cette mutation. ■

“ Les projets d'étude en immersion confrontent ces étudiants à des enjeux réels, des sujets prioritaires dont la portée peut concerner la ruralité dans son ensemble. ”

* Programme porté avec la Communauté de communes du Périgord Nontronnais, avec le renfort du Pôle Expérimental des Métiers d'Arts, le soutien du ministère de la Culture, de la Région, du Département, de la ville de Nontron, le mécénat de la Caisse des Dépôts et Tech4mobility SNCF.





Vézac MARQUEYSSAC AUX CHANDELLES

Il est encore temps de profiter des jardins de Marqueyssac en nocturne : les jeudis soir d'été, les allées s'ouvrent au public pour profiter du coucher du soleil et sillonner jusqu'à minuit les allées illuminées par 2 000 bougies pour guider la promenade. Plus de 150 sources lumineuses jalonnent la promenade des falaises jusqu'aux cascades : le romantisme du parc est sublimé par les jeux d'ombre et de lumière, soulignant les sculptures de la végétation. Il est bon d'arriver avant le crépuscule pour contempler le panorama sur la vallée de la Dordogne, ses châteaux et ses villages illuminés : Castelnau, Beynac, La Roque-Gageac. Et des animations contribuent à la magie de ces soirées, avec des étapes musicales (jazz, piano bar, guitare-voix) et poétiques (déambulatoire sur échasses).

Périgord L'APPEL À LA NOIX

La noix du Périgord a trouvé une ambassadrice de charme et de choc en la personne de Sophie Marceau, qui a accepté de donner un coup de pouce à l'AOC : l'actrice rompt avec la discrétion de son lien à cette région Corrèze-Dordogne pour lancer sur Instagram un appel vidéo invitant à consommer local et français. La filière a en effet besoin d'être soutenue, victime de la surproduction internationale : l'appel à bien choisir ces fruits au nom de l'environnement et du bon sens a fait mouche. Les producteurs bénéficient ainsi d'une audience inespérée, dépassant le million de vues, et d'une avalanche de commentaires enthousiastes... Reste à observer l'impact sur les volumes de vente.





Périgueux UNE PASSERELLE POUR ENJAMBER LA GARE

Au fil des mois, les phases de travaux pour sa réalisation et sa mise en place ont été spectaculaires : la passerelle Simone-Veil relie le Pôle d'Échange Multimodal (avenue du Maréchal-Juin) au parvis de la gare. De quoi gagner 10 minutes sur un trajet à pied. L'ouvrage d'art historique, démoli fin 2021, a cédé la place à cette conception moderne de 110 mètres de long sur 3 de large qui pèse près de 400 tonnes et enjambe les rails à 7 mètres de haut. Elle est accessible par ascenseur aux personnes à mobilité réduite. Le budget de cette opération menée par le Grand Périgueux est de 5,8 millions d'euros.

Il faut attendre la fin de l'année pour que s'achèvent les travaux de rehaussement des quais (55 cm), de modernisation de l'éclairage, de rénovation du passage souterrain menés par SNCF Gares & Connexions.

Saint-Astier BÉTONS DE CHAUX, UNE GAMME D'AVENIR

Saint-Astier®, premier producteur français indépendant de chaux hydrauliques naturelles, poursuit son développement en complétant son offre globale bétons de chaux dédiée au sol (dallages, chapes...) pour répondre aux besoins croissants du marché (réalisation de dallages intérieurs en rez-de-chaussée dans le cadre de rénovation de bâtis anciens : sols de caves, chais, sol de Monuments Historiques, maisons individuelles anciennes...) Également adaptés aux constructions neuves et à l'écohabitat, ces produits labellisés Excell zone verte permettent aux bâtiments de respirer, favorisant les échanges hygrométriques et l'évacuation de l'humidité. Les premiers résultats de son service R&D laisse espérer au chauffournier de nouvelles solutions bétons de chaux comme le béton romain (chamotte) et le béton de liège. Ces matériaux locaux limitent l'empreinte carbone : un retour à des usages raisonnés.





Forte d'une levée de fonds record de plus de 20 millions d'euros en mars dernier, la start-up toulousaine Ascendance Flight Technologies voit son projet de petit avion hybride décoller. La première commercialisation est espérée pour 2027.

Par Bérengère BOSI

Cest la plus grosse opération réalisée au premier semestre 2023 en Occitanie : 21 millions d'euros levés en mars 2023 par Ascendance Flight Technologies, la start-up haut-garonnaise qui ambitionne de décarboner l'aviation. « Nous avons obtenu 13 millions d'euros supplémentaires depuis, pour atteindre un total de 34 millions d'euros », confie Jean-Christophe Lambert, dirigeant de la société qu'il a créée en 2018 avec trois anciens ingénieurs d'Airbus, comme lui.

PETIT AVION DE 5 PLACES

Après une première levée de 10 millions d'euros en juillet 2021, cette nouvelle opération, qui a fait intervenir notamment Bpifrance dans le cadre du plan France 2030 dont la start-up est lauréate, Expansion Aerospace Ventures, l'Aris (Agence régionale d'investissement stratégique de la Région Occitanie) ou encore ses investisseurs historiques tels que l'Irdis et M-Capital, devra permettre à la jeune pousse de faire voler son premier prototype grandeur nature d'avion à propulsion hybride bas carbone. « Il s'agit d'un petit avion de cinq places qui décolle et atterrit verticalement. Il constitue une alternative à l'hélicoptère et peut être utilisé sur des missions de service médical, de surveillance et de transport de personnes », explique Jean-Christophe Lambert. « Comparé à un hélicoptère, notre avion, appelé Atea, permet de réduire jusqu'à 80 % les émissions de CO₂, et de diviser le bruit par quatre ».

PREMIER VOL EN 2024

L'entreprise, passée par l'incubateur parisien Agorinov avant de venir s'installer dans la région toulousaine en 2020, est aujourd'hui implantée sur deux sites : à Toulouse-Montaudran, où elle possède des bureaux, et à l'aérodrome de Muret-Lherm où elle occupe depuis quelques mois un site technique de 1 200 m² construit par l'Arac (Agence régionale aménagement construction) Occitanie qui a investi 2,7 millions d'euros dans ce projet. C'est dans cet espace qu'Ascendance Flight Technologies prévoit de construire son premier prototype à échelle 1, qui mesurera 14 mètres d'envergure. « Nous avons déjà fabriqué huit prototypes à taille réduite, d'une envergure maximale de 4 mètres, et nous avons déjà produit une aile à taille réelle », explique le cofondateur. Le

“ Comparé à un hélicoptère, notre avion, appelé Atea, permet de réduire jusqu'à 80 % les émissions de CO₂, et de diviser le bruit par 4 ”

Ascendance Flight Technologies

Décollage imminent

taxi volant aura à terme une autonomie de 400 km et pourra atteindre une vitesse maximale de 200 km/h. Ascendance Flight Technologies espère faire voler son premier prototype fin 2024 et commercialiser ses premiers avions en 2027. « Nous avons déjà reçu 555 lettres d'intention d'achat », se félicite Jean-Christophe Lambert.

HYBRIDER LES AUTRES AVIONNEURS

En parallèle, la start-up avance sur Sterna, son système de propulsion hybride modulaire protégé par dix brevets. Intégré dans l'avion Atea, ce système pourra être utilisé par d'autres « avionneurs qui souhaitent s'hybrider. Il peut convenir aux modèles d'avions à hélice », précise le dirigeant. Une façon pour les quatre fondateurs d'Ascendance Flight Technologies – Jean-Christophe Lambert, Thibault Baldivia, Benoît Ferran et Clément Dinel – d'avoir un impact plus grand sur la décarbonation de l'aviation. « Daher, avec qui nous avons signé un partenariat majeur, nous a déjà fait part de son intérêt. Nous avons déjà la motorisation hybride électrique au banc d'essai au sol à taille réelle qui fonctionne depuis un an. »

DES EFFECTIFS EN CROISSANCE

Face à la croissance de la société, Ascendance Flight Technologies, qui comptait 12 collaborateurs à son arrivée à Toulouse et 70 aujourd'hui, prévoit 50 recrutements supplémentaires d'ici à fin 2024. Elle envisage déjà un nouveau tour de table en 2025 pour financer la certification et la production d'Atea. À ce moment-là, « il nous faudra encore doubler les effectifs », prévoit Jean-Christophe Lambert. En attendant de voir sa version finale voler dans les airs, Jean-Christophe Lambert a présenté la maquette d'Atea à Emmanuel Macron dans les jardins de l'Élysée en juillet dernier, à l'occasion de la Grande Exposition du Fabriqué en France. ■



JEAN-CHRISTOPHE LAMBERT INTÈGRE LE PROGRAMME YOUNG LEADERS

Jean-Christophe Lambert, PDG d'Ascendance Flight Technologies intègre la promotion 2023 du programme Young Leaders. Créé en 1981 par la French-American Foundation, le programme sélectionne chaque année dix Français et dix Américains de 30 à 40 ans « considérés comme remarquables dans leur domaine d'activité ou de compétence ». Les vingt personnalités retenues participent à deux séminaires de cinq jours, l'un en France et l'autre aux États-Unis pour « approfondir leurs champs d'intérêt mutuels ». Parmi les anciens Young Leaders, Florian Delmas, PDG d'Andros et Jean-Noël Barrot qui deviendra plus tard ministre délégué chargé du Numérique ont intégré la promotion 2020 ; Thomas Pesquet dans la promotion 2017, ou encore Emmanuel Macron (promotion 2012), François Hollande (promotion 1996) et Alain Juppé (promotion 1982).

. La guinguette a le vent en poupe



Pauline (à droite), la patronne, en plein atelier fleurs

Elles sont près d'une cinquantaine en Haute-Garonne, les guinguettes d'été se multiplient depuis plusieurs années.

Focus sur l'une des pionnières : la guinguette « Chez Jojo et Paulette » située à Verfeil, au bord du lac du Laragou, ouverte en 2016.

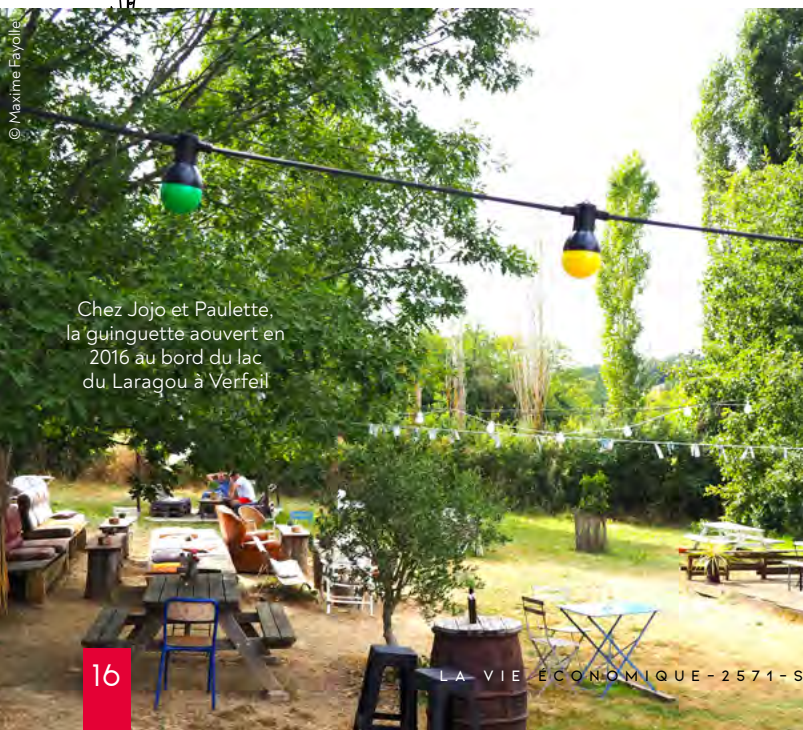
Par Maxime FAYOLLE

Le calme bucolique de cette guinguette en bord de lac se mérite. Il faut emprunter des routes tortueuses et, lorsque l'affluence est forte, se préparer à croiser une voiture sur un chemin où l'on peine à rouler seul. Ces quelques obstacles franchis, c'est la sérénité qui vous attend. Chez Jojo et Paulette, on a voulu développer cet esprit « après-midi entre copains à la campagne ». Pauline la propriétaire des lieux rembobine le film : « Je venais tout le temps ici quand j'étais plus jeune. Je suis originaire de Montastruc donc mes premières boums, on venait les faire au Laragou. »

Pourtant, la jeune femme de 33 ans n'imaginait pas revenir s'installer sur ses terres d'enfance. « J'étais guide accompagnatrice, je passais beaucoup de temps à l'étranger. Quand j'ai rencontré Jonathan, on a décidé de se lancer. On a acheté une caravane et un ami de mes parents m'a proposé ce terrain en bord de lac. » Le cadre est idyllique et le bouche à oreille va faire le reste. « On a un petit réseau avec nos proches, mais je ne pensais pas que ça marcherait aussi bien. On n'est pas des businessmen, on n'a fait aucune publicité ... et pourtant, on s'est vite retrouvé dépassés ! »

VAISSELLE JUSQU'À 4 H DU MATIN

La mairie de Verfeil a fait confiance au couple qui démarre la fleur au fusil. « On a posé la caravane, une tireuse à bières. On a monté une terrasse en palettes en



Chez Jojo et Paulette, la guinguette ouverte en 2016 au bord du lac du Laragou à Verfeil

quelques jours qui n'était même pas droite, les verres se cassaient la figure » rigole Pauline. Mais le cadre et les plats de Jonathan suffisent à compenser ces petits défauts. « On faisait 20-30 couverts chaque soir. À l'époque, on n'avait ni eau ni électricité sur le terrain. Je ramenaient toute la vaisselle à la maison, j'en avais jusqu'à 4 h du matin. J'ai même dit à Jonathan que je n'allais pas tenir, qu'on devait arrêter ! »

D'année en année, la guinguette prend du galon. Exit la caravane des débuts, place à des constructions solides. Le terrain est acheté à l'ami des parents et une décoration bric-à-brac s'accumule, à l'image de cette Renault 4 dont le capot sert de pot de fleurs au fond du jardin. « Ça me vient de mon père et de ma mère qui étaient brocanteurs », détaille Pauline. Aujourd'hui, les parents ont repris la seconde guinguette montée par la fille au lac de Bidot à Fonsorbes. « Ils ont même récupéré la caravane des débuts ! Ils se font une deuxième jeunesse ! »

GUINGUETTE, UN MOT DÉVOYÉ

Il faut dire que la guinguette fait recette dans le département. On en recense près d'une cinquantaine. Bien que le concept ne colle pas toujours à la définition que s'en fait Pauline. « La guinguette est revenue à la mode avec le rétro, le vintage. Mais quand on s'est lancé, les gens voyaient ça comme un truc de vieux. Pour moi, la guinguette c'est un état d'esprit. Tu es au bord de l'eau, avec de la musique, tu peux jouer à la pétanque... Il faut surtout que ce soit populaire, avec des prix abordables. »

“ Avec le rétro et le vintage, la guinguette est revenue à la mode ”

Malgré l'inflation, la patronne n'a pas augmenté ses prix. « On s'en sort peut-être un peu moins bien mais je voulais qu'on garde la même qualité. Le dimanche par exemple, c'est poulet rôti à 10 € par personne. » Résultat, les demandes de réservation se multiplient et la guinguette joue tous les soirs à guichets fermés. Un constat qui s'est confirmé avec la pandémie de Covid-19. « Au déconfinement, les gens ont eu envie de sortir, d'être à l'air libre. Et ici, vu l'espace qu'on a, la distanciation sociale n'était pas un problème. On s'en est mieux sorti que de nombreux restaurants du centre-ville qui n'avaient pas de terrasse. » Et l'été, nombreux sont ceux qui veulent fuir la canicule pour se mettre au vert. « On accueille des gens de Toulouse, mais aussi de l'Ariège, du Tarn, de l'Aveyron, du Gers... »

JOJO EST PARTI, PAULETTE EST RESTÉE

Le succès de la guinguette verfeilloise ne se dément pas. « Ça m'a coûté tous mes étés avec mes potes ou la famille, nuance Pauline. On vit guinguette H24 et c'est parfois difficile. » De Jojo et Paulette, il ne reste d'ailleurs que cette dernière aujourd'hui. « Jonathan est reparti vers les Hautes-Pyrénées et moi j'ai gardé le bébé, sourit-elle. Mais son âme est bien présente ici ! » Un départ qui a contraint Pauline à retrouver un cuisinier. « Je me suis demandé s'il fallait tout arrêter, mais tout s'est fait naturellement. Et finalement, même moi je ne suis pas irremplaçable. » La jeune femme ne compte toutefois pas quitter son petit coin de paradis, qu'elle refermera fin septembre, jusqu'aux beaux jours de 2024. Avant la clôture, vous pourrez profiter des « Transat Electronik » le 3 septembre avec au programme concerts et stands de créateurs locaux. ■



© Maxime Fayolle

La Renault 4 au fond du jardin ne reprendra pas la route



© Chez Jojo et Paulette

3 000 m² de terrain au calme, en bord de lac



Blagnac SATYS ÉTEND SON ACTIVITÉ À LA PEINTURE DE SATELLITES

Acteur reconnu dans la peinture des avions, l'entreprise toulousaine Satys Aerospace va désormais ouvrir une salle pour la peinture de pièces de satellites. Il s'agit d'un partenariat avec Airbus. L'objectif est de peindre des radiateurs déployables du programme OneSat. « Cette peinture obéit à un cahier des charges particulièrement exigeant. Les revêtements doivent faciliter l'absorption de la lumière solaire et la dispersion de la chaleur » explique Philippe Didier, le manager de cette nouvelle activité chez Satys. Un sas a été spécialement construit afin d'éviter tout risque de contamination des éléments peints. La conception de l'outil de production a coûté un million d'euros à l'entreprise. De nouveaux partenariats avec d'autres industriels sont dorénavant envisagés pour répondre aux besoins en matière de peinture d'équipements spatiaux.



© D. R.

Castanet-Tolosan UN CINÉMA SOLIDAIRE EN PLEIN AIR



© Caroline Bordenave

Si vous avez aimé le film *Le Sens de la fête* d'Olivier Nakache et Éric Toledano avec Jean-Pierre Bacri, vous aurez l'occasion de le revoir en plein air au Mas des Canelles à Castanet-Tolosan ce jeudi 31 août. La projection se fait dans le cadre de la 4^e édition des soirées « Cinéma Solidaire ». La recette de la soirée permettra de replanter des arbres le long du canal du Midi grâce à la Mission Mécénat des Voies navigables de France (VNF). Depuis 2013, 18 000 arbres ont été replantés, 65 km de berges ont été restaurés et plus de 1 300 nichoirs ont été installés pour préserver plusieurs espèces d'oiseaux. Il est possible de manger sur place à partir de 19 h grâce à la présence du foodtruck Papinette. Tarifs : 11 € projection seule (enfants 8 €), 28 € formule dîner + cinéma (enfants 20 €). Début de la projection à 21 h. Placement libre.

Toulouse DEUXIÈME ÉDITION POUR LE ROSE FESTIVAL

Après un premier succès en 2022, avec 50 000 spectateurs sur deux jours, le Rose Festival tient sa deuxième édition, sur trois soirées cette fois, du 1^{er} au 3 septembre au Meett, le Parc des expositions situé à Aussonne. Le festival, né de la volonté des chanteurs toulousains Bigflo et Oli, devrait accueillir cette année au moins 90 000 personnes. Au programme, des grands noms de la scène francophone tels qu'Angèle, M, ou bien entendu, Bigflo et Oli. « C'est un événement qui mobilise 1 300 personnes et un budget de 3,5 millions d'euros (contre 2,5 M en 2022, NDLR) », indique Samuel Capus, directeur général du Festival et directeur associé de Bleu Citron Productions, la société toulousaine aux 18 millions d'euros de chiffre d'affaires et 55 salariés qui coproduit le festival avec Golden Child (société de Bigflo et Oli) et le groupe La Dépêche.

Golden Child GROUPE LA DÉPÊCHE BLEUCITRON
 Le Crédit Mutuel donne le **LA**
ROSE FESTIVAL
 En Occitanie
 IMAGINÉ PAR BIGFLO & OLI
 © JBM Architecture
 2023
1.2.3 SEPT.
 MEETT TOULOUSE
 ROSE FESTIVAL ROSEFESTIVAL.FR
 La Région Occitanie Sud de France Agri avec vous touQuise métropole MAIRIE DE TOULOUSE RIFFX Crédit Mutuel FIEET
 SREDIAM sacem PAFI PAFI REGION PAFI CITOYEN deezer toulouse biogroc



Occitanie CDC HABITAT DRESSE LE BILAN

CDC Habitat, filiale de la Caisse des Dépôts qui gère 35 000 logements en Nouvelle-Aquitaine et Occitanie, a publié le bilan de son action en 2022. Au total, 1 340 logements neufs ont été livrés en Occitanie, dont 736 sur la métropole toulousaine. CDC Habitat a également pour mission de faciliter l'accès des personnels hospitaliers à des logements plus près de leur travail. Un partenariat avec le CHU de Toulouse a été signé en ce sens l'année dernière. L'organisme rappelle aussi la construction d'une nouvelle résidence étudiante à Toulouse (quartier Arènes) avec Pitch Immo et l'Agence régionale aménagement construction (ARAC). Livrée cet été, elle compte 331 logements exploités par le CROUS Toulouse Occitanie. Dernier point clé de ce bilan, la lutte contre la précarité énergétique. Le groupe a investi plus de 22 millions d'euros en Nouvelle-Aquitaine et Occitanie pour l'entretien et la réhabilitation de centaines de logement.

C'est le projet de résidence étudiante à Toulouse, près du lycée Déodat de Séverac



Un chef au château

À la tête du restaurant *L'Affranchi* en centre-ville d'Agen, avec un Bib gourmand décerné par le célèbre guide Michelin 4 ans seulement après son ouverture, le jeune chef Manuel Nunez a repris 2 tables cet été, notamment l'emblématique restaurant du château Saint-Marcel.

Par Mathieu DAL'ZOVO

À

la fois autodidacte et aventurier, le jeune chef agenis Manuel Nunez prend la vie comme elle vient. Véritable artiste derrière les fourneaux du restaurant *L'Affranchi*, dans lequel il se plaît à surprendre sa clientèle avec ses fameux menus cachés, Manuel Nunez vient de changer de dimension cet été. C'est en effet après un article paru dans la presse locale, laissant penser que le jeune chef songeait à quitter Agen dans le but d'obtenir une étoile au guide Michelin, que le quotidien de Manuel Nunez a brutalement basculé : « Dès le lendemain, j'ai

reçu des dizaines d'offres d'affaires à reprendre venant de toute la région ! Mes propos ont été mal interprétés, car je n'ai pas l'intention de quitter le Lot-et-Garonne et en plus, je n'ai pas de trésorerie », sourit le chef agenais.

REPRISE DE LA TABLE D'ANTAN

Dans cette longue liste de contacts, Manuel Nunez succombera toutefois à l'invitation de Colette Caron, gérante depuis 20 ans de l'hôtel-restaurant *La Table d'Antan* à Bon-Encontre, dans la périphérie d'Agen. Venu partager un simple café, le chef agenais accepte alors l'offre de reprendre le restaurant de Bon-Encontre quand Colette Caron lui glisse le nom du château Saint-Marcel, en quête d'un nouveau traiteur pour son restaurant. « *Le Saint-Marcel* est une table mythique sur Agen ! On a accepté de dépanner de temps en temps, puis plus régulièrement jusqu'à assurer aujourd'hui un service quotidien matin et soir du lundi au vendredi », explique Manuel Nunez.

son âge d'or dans les années 90 en exploitant son cadre exceptionnel composé d'une grande terrasse, d'un jardin et d'une piscine.

DES PROJETS D'ÉVÉNEMENTS

En contrat de gérance pendant 1 an, Manuel Nunez ne s'interdit rien et ne cache pas son désir d'aller encore plus loin dans son projet de développement autour du château Saint-Marcel. Si la partie traiteur est actuellement externalisée pour les nombreux événements privés organisés chaque week-end au château, expliquant ainsi l'ouverture du restaurant du lundi au vendredi, le chef agenais entend bien récupérer cette activité mais également lancer une nouvelle offre, toujours à la sauce Nunez : « On n'a pas d'argent, mais des idées », sourit Manuel Nunez. « Après avoir organisé deux soirées festives, pour la fête de la musique et une pool-party autour de la piscine, nous préparons un festival de musiques électroniques pour la mi-octobre. Plutôt

“ Manuel Nunez arrive facilement à étoffer son équipe qui passe de 4 à 10 employés en moins d'une semaine ”

LES SECRETS D'UN BON RECRUTEMENT

Passant en quelques semaines de la gestion d'un à trois restaurants, le chef de *L'Affranchi* s'entoure alors d'une nouvelle équipe. Dans un contexte difficile marqué par la pénurie de salariés dans le secteur de la restauration, Manuel Nunez arrive facilement à étoffer son équipe qui passe de 4 à 10 employés en moins d'une semaine ! : « J'essaie simplement de mettre les bonnes personnes aux bons postes avec de bons salaires. Je leur demande combien ils veulent être payés et de choisir leurs jours de repos. L'idée est de faire en sorte que les gens se sentent bien au travail », témoigne le chef agenais qui confie notamment les rênes des cuisines du château Saint-Marcel à Greg, un cuisinier formé chez Mariottat mais qui officiait comme serveur depuis 10 ans dans des bars de la préfecture lot-et-garonnaise.

UN MENU À 19 €

Gardant un œil sur chaque menu concocté dans ses 3 restaurants, dans lesquels il passe plusieurs fois par jour, tout en laissant une grande marge de manœuvre aux équipes sur place, Manuel Nunez privilégie pour le château Saint-Marcel une cuisine plus consensuelle se mariant parfaitement avec le cadre unique du lieu. Reprenant une offre déjà existante d'un menu complet à seulement 19 €, qui connaît un grand succès, le chef apporte sa touche et son effet surprise sur le second menu accessible à partir de 35 €. À plein temps dans les cuisines du château Saint-Marcel depuis le 1^{er} juillet, l'équipe de 4 salariés menée par Manuel Nunez poursuit l'objectif de faire revivre ce lieu mythique ayant connu

que de faire appel à des entreprises spécialisées, nous préférons nous débrouiller avec notre réseau d'amis et découvrir par nous-mêmes, en autodidacte, le milieu de l'événementiel. »

Affichant l'objectif de décrocher une étoile au guide Michelin d'ici 2 ans pour son restaurant agenais *L'Affranchi*, ce qui lui permettrait d'obtenir plus facilement des crédits ouvrant ainsi la porte à un investissement plus important sur le château Saint-Marcel, Manuel Nunez structure son entreprise. Il vient de recruter un directeur général qui supervisera toutes les activités et prendra en charge l'administratif, permettant ainsi au jeune chef de se consacrer exclusivement à sa cuisine et de surprendre une clientèle toujours plus nombreuse. ■



MANUEL NUNEZ

© Julien Myrielle



Lot-et-Garonne LÉGÈRE HAUSSE DE LA DETR

La Préfecture du Lot-et-Garonne a publié le montant de la dotation d'équipement des territoires ruraux (DETR) affectée cette année aux collectivités locales. D'un montant total de 8 854 004 euros pour l'année 2023, soit une augmentation de + 1,58 % par rapport à l'année 2022, la DETR a notamment permis d'aider 51 opérations (plus de 30 % des crédits) relatives à la construction, l'agrandissement, l'aménagement, la rénovation thermique, la transition énergétique, la mise en accessibilité et la mise aux normes de sécurité de bâtiments communaux. Plus de 2,1 millions d'euros sont consacrés à la réalisation de travaux sur 21 bâtiments scolaires, plus de 1,8 million d'euros visent à aider 32 opérations d'aménagement et de traversée sécurisée de villages, plus de 1,5 million d'euros subventionnent quant à eux 11 opérations de soutien aux espaces mutualisés de service public, aux commerces et à la revitalisation de centres-bourgs. Enfin, la mise en œuvre de la Défense extérieure contre l'incendie se poursuit avec 27 opérations aidées, représentant 192 000 euros de subventions.

Lot-et-Garonne NOUVELLES CASERNES POUR LES GENDARMES DE TONNEINS ET LAPLUME

C'est grâce à l'étroite collaboration entre la SEM 47 (société d'économie mixte d'aménagement de Lot-et-Garonne) et le bailleur social Habitalys que les gendarmes de Tonneins et de Laplume bénéficient, depuis le printemps, de nouvelles casernes. Premier sorti de terre, le site de Tonneins abrite la caserne mais également 49 logements, du T2 au T6, formant un « mini village », une zone de locaux techniques et de services, un chenil, une zone de convivialité. Le site de Laplume, un peu plus petit, offre 19 logements. « La caserne, c'est notre système d'armes à nous, comme un porte-avions pour la Marine nationale. On y habite, on y travaille. Le fait de regrouper les logements permet des départs en intervention plus rapides. Et la qualité de l'accueil des citoyens est bien meilleure », détaille le colonel Emmanuel Houzé, commandant du groupement de gendarmerie de Lot-et-Garonne. Un autre chantier est en cours, du côté de Fumel, en attendant la possible création d'une nouvelle brigade sur le secteur nord-agenais.



Grand Villeneuvois L'AGGLO AIDE SES AGRICULTEURS

Poursuivant sa démarche d'encourager l'installation des nouveaux agriculteurs, diversifier les productions, accompagner l'évolution des pratiques alimentaires et favoriser les circuits courts, l'Agglomération du Grand Villeneuvois a lancé, en 2023, un nouveau régime d'aide pour développer la vente directe par les exploitants agricoles du territoire. Doté d'une enveloppe globale de 15 000 € pour l'année 2023, le dispositif va d'abord accompagner 7 exploitants du territoire pratiquant la vente directe à la ferme ou sur les marchés de plein vent annuel, marchés de producteurs et diverses manifestations du Villeneuvois. Les aides attribuées atteignent en moyenne 1 150 € par projet d'investissements, matériels ou immatériels, permettant d'améliorer la présentation des produits lors de la vente directe, l'efficacité de l'acte de vente ou la relation commerciale. Le bénéficiaire doit s'engager à pratiquer une activité de vente directe aux consommateurs des produits agricoles, transformés ou non, et issus de son exploitation ou du groupement de producteurs. La commercialisation doit avoir lieu en tout ou partie sur le territoire de l'Agglomération du Grand Villeneuvois.



Lot-et-Garonne APPEL À PROJETS POUR LA JOURNÉE « TOUS RÉSILIENTS FACE AUX RISQUES »

Depuis 2009, le 13 octobre a été désigné par l'Assemblée générale des Nations unies comme date de commémoration de la Journée internationale pour la réduction des risques de catastrophe. Inscrite dans cette démarche depuis 2022, la France a instauré une journée nationale de la résilience face aux risques naturels et technologiques, le 13 octobre. Cette journée vise à sensibiliser, informer et acculturer tous les citoyens aux risques qui les entourent, dans une logique d'exercices pratiques et dans l'objectif de contribuer à la préparation de tous aux bons comportements en cas de survenance d'une catastrophe. Après une première édition ayant totalisé près de 2 000 actions sur l'ensemble du territoire national, un appel à projets est en cours afin de labelliser les actions qui répondent à au moins l'un des trois objectifs de la journée : développer la culture sur les risques naturels et technologiques ; se préparer à la survenance d'une catastrophe ; développer la résilience collective face aux catastrophes. Pour participer, les porteurs de projets sont invités à déposer leurs demandes de labellisation via la plateforme « Démarches simplifiées », au plus tard le 2 octobre 2023 à 12 h.



Voyager éthique avec Explorissima



Entreprise à mission, la start-up Explorissima propose depuis quelques jours son guide de voyage digital, en ligne et via une application, pour voyager de manière durable et responsable.

Par Eustelle LOUSTALET-TURON

En quittant l'univers bancaire où elle aura officié pendant plus de 20 ans, Lauriane Recouvrot était en quête de sens, cherchant à être en adéquation avec sa vie professionnelle. En se lançant dans l'entrepreneuriat, la quadragénaire installée en Béarn dit l'avoir enfin trouvé. Cette dernière vient de mettre en ligne, le 14 juillet dernier, son site Exploris-

sima ainsi que l'application mobile liée. « Un compagnon de voyage tout en un » selon sa fondatrice, à la fois guide touristique responsable et carnet de voyage durable, qui permet « d'accéder gratuitement en quelques clics aux milliers de pépites de nos territoires ».

REMPLENER LE GUIDE PAPIER

L'idée derrière Explorissima est née dans l'esprit de Lauriane Recou-

vrot lors d'un voyage au Cambodge, en 2019. Alors qu'elle se trouve sur un bateau, elle ne parvient pas à mettre la main sur son guide papier coincé au fond de son sac : elle se rend alors compte combien son usage est dépassé. « Je me suis dit qu'il fallait le remplacer par une solution digitalisée et géolocalisée », explique-t-elle. Après s'être renseignée, elle constate que seul 20 % d'un guide papier, « par ailleurs périssable et peu écologique » est utilisé. Lauriane Recouvrot quitte son travail et concrétise son projet en créant Explorissima, qui entend proposer du sur-mesure aux utilisateurs et devenir complémentaire des offices de tourisme. Grâce aux données de ces derniers, renseignés

“ Explorissima est « un compagnon de voyage tout en un » à la fois guide touristique responsable et carnet de voyage durable. ”

dans la base de données data tourisme, l'entrepreneuse alimente son site et son application.

UN CRITÈRE BAS CARBONE

Patrimoine, manifestation, producteurs locaux, marchés... : Explorissima référence un large panel d'activités à faire autour de soi. Il suffit à l'utilisateur de créer son compte, de mettre ses points d'intérêts en favori pour les retrouver facilement. De la même manière, il peut créer son carnet de voyage (ou road book) et le partager ou non avec ses proches et la communauté d'utilisateurs. Avec cette possibilité de lancer une recherche par critères, dont celui cher au cœur de Lauriane Recouvrot et fil rouge d'Explorissima : le critère « bas carbone ». Entreprise à mission, Explorissima veut être exemplaire tout en essayant pour un tourisme durable, notamment en nouant des partenariats avec Carbogest, H64 et l'ADT64 pour sa plateforme Le Geste 64, des entreprises et structures engagées dans cette voie.

16 000 POINTS D'INTÉRÊT DANS LE 64

Pour l'heure, seuls les points d'intérêts du Béarn et du Pays basque sont sur Explorissima. Sur les 16 000 que comptent le département, 8 000 sont d'ores et déjà en ligne. Lauriane Recouvrot multiplie les heures de travail, aidée de son fils et stagiaire, pour finaliser ce référencement. Ensuite, elle pourra se pencher sur la totalité des territoires français et également sur les nombreuses autres fonctionnalités qu'elle souhaite développer. L'entrepreneuse ne manque pas d'idées, bien au contraire. Rendre le site et l'appli multilingue, proposer un abonnement premium aux entreprises désireuses d'être mises en avant, développer une option guest book, travailler avec les agences de voyage... : de nombreuses autres facettes d'Explorissima restent encore à découvrir. ■

LAURIANE RECOUVROT



24
31
33
40
47
64
Béarn
65

LAURÉAT DE L'INCUBATEUR TIPI 535

Explorissima fait partie des 6 lauréats accompagnés par Tipi 535, le premier incubateur dédié aux start-ups du tourisme en Nouvelle-Aquitaine créé par le Tourisme Lab Nouvelle-Aquitaine, Unitec, La Rochelle Technopole et Technopole Hélio parc. Les porteurs de projet de cette première promotion dévoilée au printemps 2023, constituée de Explorissima, Roza, Dans les valises de Stef, Liva, Dipongo et Sit & Eat, propose des produits et services innovants destinés au secteur du tourisme. Les entrepreneurs sélectionnés bénéficient d'un accompagnement individuel et collectif d'un an, avec un programme sur-mesure.



© D.R.

Uzos UNE TOMBOLA POUR GAGNER UN RESTAURANT

L'établissement *Le Pare-Faim*, situé au centre du village d'Uzos à 15 minutes de Pau, n'est pas en vente mais bien à gagner. Cette cession insolite a été souhaitée par Vincent et Carey Lucas, propriétaires du restaurant depuis 13 ans, qui à l'heure de prendre leur retraite cherchent des repreneurs afin de continuer à faire vivre l'activité. « Conscients de la pression financière lors du démarrage d'une entreprise, nous offrons la possibilité à quelqu'un de s'installer sans apport personnel ni emprunt bancaire », expliquent le couple de sexagénaires, accompagné dans leur démarche par Maître Jean-Michel Gallardo. « L'idée originale consiste à organiser un tirage au sort. Moyennant le prix de 50 €, chaque personne physique majeure et motivée peut y participer, en achetant une action. » Chaque action donne le droit de bénéficier d'une chance lors du tirage. Les perdants verront leur action annulée et le gagnant deviendra l'unique propriétaire de la société. La souscription se termine le 31 octobre 2023 et le tirage au sort aura lieu après le 15 novembre, uniquement si le palier des 3 000 actions (soit 150 000 €) a été atteint.

Plus d'informations sur www.restaurantagagner.pare-faim.fr/2023/



© Archives Cyril Garrabos

Pau DOUBLE DOSE D'ÉVÉNEMENTS POUR LA FOIRE

La Foire de Pau aura lieu cette année du 14 au 17 septembre et du 21 au 24 septembre, au Parc des Expositions. En permanence sur ces 6 jours, les espaces consacrés à la maison et à l'habitat, mais aussi au shopping, à la mode et à la beauté accueilleront 400 exposants. Une place gourmande et des concerts quotidiens animeront l'événement, avec notamment la venue de Cerrone le 15 septembre. Durant le premier long week-end, le monde associatif sera aussi de la partie avec les 200 exposants du Forum de La Ville de Pau (samedi 16) et la Journée du Bénévolat (dimanche 17). La Foire accueillera également un espace 100 % Montagne et le Village des Métiers des Armées et de la Sécurité. Quant au second week-end, il fera également la part belle au monde agricole. Par ailleurs, les jeudis 13 et 20 septembre, l'esplanade extérieure du Parc des Expositions sera transformée en fan zone de la Coupe du Monde de rugby avec concerts, bodégas et diffusion sur écran géant des matchs de l'équipe de France.



Nay LE SOULOR ET MAISON ARPIN COLLABORENT

Le Soulor 1925, cet atelier de fabrication de chaussures de montagne montées main et sur-mesure (lire *La Vie Economique* n° 2343), vient de lancer deux nouvelles paires en collaboration avec Maison Arpin, une filature de laine alpine installée en Savoie.

L'association des savoir-faire de ces entreprises, par ailleurs toutes deux labélisées EPV, a donné naissance à un modèle Ossau personnalisé, en version souple avec le haut de tige et le soufflet en lainage chiné, ainsi qu'à un modèle Montparnasse également revisité avec la laine d'alpage valorisée par Maison Arpin. Ces deux créations sont en vente depuis le 7 août dans les boutiques Arpin de Chamonix et de Sèez.



Béarn L'APPLI DIGGY EN VALLÉE D'OSSAU

En partenariat avec l'Office de tourisme de la vallée d'Ossau, « Diggy, par ici les secrets » est désormais implantée au cœur du Béarn. Cette application gratuite, développée depuis 2019 par l'agence de presse lilloise Internep, propose de découvrir en vidéo le patrimoine et les traditions des territoires. Grâce à des parcours et à la géolocalisation, l'utilisateur est invité à « sortir des sentiers battus » et à naviguer de cadenas en cadenas : ces derniers, lorsqu'ils sont débloqués, dévoilent chacun « un secret » de la vallée d'Ossau, filmé et monté par l'équipe aux manettes de Diggy. Une dizaine sont à découvrir, à bord du petit train d'Artouste (photo) jusqu'à la découverte des pierres d'Arudy. L'application couvre également d'autres territoires, à l'instar de la Normandie ou du Pas-de-Calais.

Coupe du monde de rugby Des trophées fabriqués à Anglet

Lauréat du concours de la Région Nouvelle-Aquitaine, le CFA des Compagnons d'Anglet fabrique des trophées qui seront remis aux équipes étrangères jouant la coupe du monde de rugby 2023 à Bordeaux.

Par Vincent BIARD

En septembre, le stade Matmut Atlantique de Bordeaux accueillera cinq matches de la Coupe du monde de rugby se déroulant en France du 9 septembre au 28 octobre. Pour promouvoir l'artisanat, la Région Nouvelle-Aquitaine a organisé un concours de réalisation de trophées à l'intention des établissements d'enseignement secondaires et supérieurs, de formation initiale et continue. Le Centre de formation d'apprentis de la Fédération compagnonnique d'Anglet et le Lycée des métiers de la mode et des ser-

vices Jean-Rostand à Angoulême ont associé leurs savoir-faire pour remporter ce concours.

DU BOIS ET DU CUIR

Il s'agissait de fabriquer un modèle de trophée en utilisant deux matériaux parmi le bois, le cuir et la céramique. Cinq apprentis de 2^e année des CAP charpentier et menuisier du CFA des Compagnons d'Anglet ont collaboré avec les lycéens d'Angoulême travaillant le cuir avec des cordonniers-bottiers et des maroquiniers.

Ensemble, ils ont conçu et fabriqué un ballon ovale en bois et en cuir baptisé « Mêlée de métiers ».

Démarré en septembre 2022, le projet a été récompensé de la première place du concours en avril 2023. À noter la participation au projet de deux entreprises maraines : la tannerie Bastin & Fils de Saint-Léonard-de-Noblat (87) et la menuiserie Duchen de Saint-Martin-de-Seignanx (40).

« MÊLÉE DE MÉTIERS »

En utilisant des machines à commande numérique pour produire les éléments ovales formant le ballon et en employant un savoir-faire manuel notamment pour le socle du trépied soutenant le ballon, les jeunes artisans ont réalisé du bel ouvrage.

Avec leur « Mêlée de métiers », ils ont surclassé « Les Rameaux blancs » présentés par le Centre de formation d'apprentis céramique de la Fédération compagnonnique de Limoges et « L'essai des Barots » des lycées professionnels Henri-Brulle de Libourne (33) et Charles-Péguy d'Eysines (33). ■



Terminal de
Katy Wroclawskie

Mouguerre LIAISON FERROVIAIRE VERS LA POLOGNE

L'opérateur logistique néerlandais Transfennica Logistics lance cet été une liaison ferroviaire directe entre le Centre européen de fret de Bayonne-Mouguerre et le terminal de Katy Wroclawskie proche de la ville de Wroclaw en Pologne. Selon cet opérateur logistique, c'est pour répondre à une demande croissante de solutions entre l'Espagne et la Pologne que ces rotations de trains seront proposées chaque semaine. Cette liaison directe raccourcira le temps de trajet et fournira une capacité supplémentaire pour le transport intermodal entre la Pologne et l'Europe du Sud. Entre le terminal de Mouguerre et les destinataires & expéditeurs de marchandises en Espagne, le transport sera assuré par camions. Les trains vers la Pologne partiront les mardis, mercredis, jeudis et samedis. Dans le sens inverse ce seront les vendredis, mardis et mercredis.

Bayonne DES EMPLOIS POUR LES SENIORS

Le jeudi 14 septembre la CCI Bayonne Pays Basque accueillera un événement dédié à l'emploi des seniors organisé par ABL Emploi, une agence d'intérim et cabinet de recrutement disposant d'agences à Bayonne, Hasparren et Irun au Pays basque espagnol. À 15 h se tiendront des entretiens express entre demandeurs d'emploi et recruteurs d'ABL Emploi puis à 18 h une table ronde proposera des

témoignages d'entrepreneurs, d'anciens demandeurs d'emplois, de responsables de ressources humaines qui partageront leurs connaissances et leur expérience sur l'emploi senior. Infos et Inscriptions via le site web <https://emploi-paysbasque.fr>

Lola Campagne Distributeur de **bons** **gouûts**



La jeune chef à domicile innove en zone rurale et propose désormais, à Osmets, ses plats et desserts dans un distributeur automatique. Créations qui ont très vite trouvés leurs adeptes, avant de passer à table, on passe dorénavant aux casiers.

Par Hermance HITTE

À quelques kilomètres de Tarbes, lorsque l'envie de cuisiner est proche de zéro, inutile de songer à se faire livrer un petit plat. Aucun célèbre coursier ne franchit cette frontière invisible, à peine dessinée par les champs de tournesols, si les Coteaux sont réputés pour leurs points de vue sublimes sur la ville, ils n'en ont que les pizzerias en commun. Une option que Lola Campagne vient de faire voler en éclats, non seulement cette jeune chef à domicile a décidé d'élargir le partage de ses créations aux particuliers mais elle le fait par un biais tout à fait iné-

dit en zone rurale : avant de passer à table, il faut passer par les casiers. Depuis le début de l'été, ils sont 21 à être disposés dans un abri et chacun d'eux contient un plat ou un dessert préparé avec le talent de cette artiste de la gastronomie. Un distributeur automatique aussi banal qu'inédit puisqu'il se trouve à Osmets, village où les habitants se comptent par centaines.

2 À 3 RÉAPPROVISIONNEMENTS PAR JOUR

Le défi était osé et le résultat remarquable. Le concept a déjà trouvé ses adeptes et, en quelques semaines, il s'est inscrit dans les habitudes des gourmands : « Je vais réapprovisionner les casiers deux à trois fois par jour. Je ne m'attendais pas à ce que ça marche aussi bien et surtout aussi vite ». Lola Campagne suit les ventes via une application qui lui signifie lorsque les casiers sont vides, un système qui a motivé son choix d'installer le distributeur à Osmets, où elle réside : « Ça induit pas mal d'allers-retours, là je ne suis qu'à quelques centaines de mètres, le côté pratique est évident. Ça manquait, le premier supermarché est à 10 km. On a des distributeurs de pains ou de pizzas mais le soir ou à midi c'est pratique ».

UN RAYON DE 15 À 20 KM

D'après les premiers retours, elle est même en mesure de situer la provenance de ses clients : « Il y a ceux du village mais aussi ceux des communes alentours, situées dans un rayon de 15 à 20 kilomètres, l'air de rien ça fait du monde ! J'ai des clients de Rabastens-de-Bigorre, les Tarbais qui travaillent à Tri-sur-Baïse ou au contraire, ceux de Tri-sur-Baïse qui travaillent à Tarbes... Et beaucoup d'infirmières libérales ».

Des salariés ravis de trouver un bao de bœuf mariné, des lasagnes végétariennes, des verrines cheesecake ou un tiramisu mais également les produits phares de son épicerie fine : granola au miel, myrtilles ou chocolat, fromage à tartiner ou caramel beurre salé à la fève de Tonka. Des petits délices que de nombreuses boutiques tarbaises distribuent par ailleurs et qui font partie de sa signature, désormais connue. Sur le long terme, les propositions du distributeur automatique sont susceptibles d'évoluer car la chef envisage d'y inclure des plateaux apéritifs lors de la Coupe du Monde de rugby et y ajouter des entremets, notamment le week-end.

PASSION CUISINE

Lola Campagne a choisi le système du Casier Français, spécialiste de ces outils de vente à emporter qui favorisent le circuit

court : « C'est un investissement qui s'élève entre 25 000 et 30 000 €, ça reste un budget mais j'avais vraiment envie de me diversifier. Ça fait six ans que je suis installée comme traiteur à domicile ». Passionnée de cuisine et vraie touche à tout, la chef de 31 ans, originaire du Tarn-et-Garonne, a d'abord suivi des études d'art qui l'ont menée à Bayonne. Une voie qu'elle quitte pour passer un titre professionnel de cuisine et après de nombreux stages dans les étoilés, un traiteur, en brasserie et même en collectivité, elle opte pour le statut de chef et traiteur à domicile : « Je me sers de ce qu'il y a sur place, dans la salle des fêtes ou chez les gens, je n'amène ni le matériel ni la vaisselle. Je fais tous les petits événementiels, les baptêmes, les communions, les mariages... ça marche de plus en plus ».

L'ARTISTE DU WEDDING CAKE

Le bouche-à-oreille et les réseaux sociaux lui ont assuré une solide clientèle, très connue pour ses gâteaux personnalisés, Lola Campagne développe les « wedding cake » (gâteaux de mariage) depuis 3 ans et sa spécialité composée d'un tombé de macarons est devenue sa carte de visite : « Je l'agrémente avec des fleurs, même si je fais de la pâtisserie classique et des mignardises, c'est vrai que les cake design fonctionnent très bien ». En fonction de ce que veulent les clients, Lola Campagne leur compose des menus sur-mesure, avec un seul impératif : des produits locaux qui suivent les saisons.

Aucun défi ne l'effraie, des grosses prestations à 218 convives aux mariages de 80 personnes uniquement végétariens et végétariens, elle les relève tous sans tomber dans la facilité. Seule aux fourneaux, Lola Campagne travaille à l'instinct et elle qui avoue « détester la routine », démontre que les zones rurales regorgent décidément de dynamisme... Au point que ce sont désormais les urbains qui sont obligés d'aller à Osmets pour se régaler. ■



Intence



ALEXANDRE
MAGNAT
fondateur d'Intence

Lourdes LE SANCTUAIRE CHOISIT INTENCE POUR SON APPLI

Le site majeur du tourisme des Hautes-Pyrénées ne pouvait que croiser la route du spécialiste des solutions de tourisme digital : le Sanctuaire Notre-Dame de Lourdes a choisi les outils numériques d'Intence pour sa nouvelle application mobile. Carte interactive pour mieux s'orienter, programme des célébrations en temps réel, géolocalisation et calcul d'itinéraire pour les déplacements, fiches explicatives des lieux incontournables, informations pratiques... On y retrouve un ensemble de huit solutions intelligentes mises au point par l'entreprise d'Ibos, dirigée par Alexandre Magnat. Disponible en quatre langues et en téléchargement sur Appstore et Play Store, cette nouvelle application qui s'avère aussi pratique que fonctionnelle devrait très vite devenir indispensable aux millions de visiteurs français et étrangers qui visitent la cité mariale.

Lourdes STADE BÉGUÈRE : UNE ILLUMINATION DE NIVEAU NATIONAL

Dans la cité mariale, il va sans dire que les illuminations ne sont pas rares mais quand il s'agit du stade Antoine-Béguère, elles s'élèvent désormais à 600 lux, un équipement digne du niveau national. Soixante projecteurs d'une puissance maximale de 1 500 W chacun grâce aux 15 leds par pylône assurent l'éclairage du complexe sportif dont l'intensité peut être réglée et maîtrisée grâce une plateforme DMX. Un système qui permet le mixage son et lumière, donc l'accueil de futurs spectacles, mais aussi de réelles économies d'énergie. Une prestation show lumière est également dans le panel des options, au total 300 000 € ont été investis par la municipalité, avec une participation de 15 000 € du Syndicat d'Énergie des Hautes-Pyrénées, maître d'ouvrage délégué des travaux qui ont été confiés à l'entreprise ETPM située à Arcangues.





© OT Saint-Lary



© OT Saint-Lary

Saint-Lary-Soulan **O CHALET 1700 RETENU POUR LE FONDS MONTAGNES DURABLES**

Pour les hébergements touristiques d'intérêt général, le fonds « Montagnes Durables » d'Essentim est un véritable coup de pouce financier qui vise à soutenir les travaux de rénovation énergétique. Près de 50 000 € seront partagés prochainement entre 5 structures emblématiques de différents territoires et dans les Hautes-Pyrénées, c'est le projet d'O Chalet 1700 qui a été retenu dans le cadre de cette première phase. Géré par le Comité Régional de ski Pyrénées Occitanie, le site accueille chaque année les jeunes sportifs licenciés à la FFS mais aussi les équipes régionales lors des stages ou des entraînements. L'aide apportée par Essentim va permettre de financer l'isolation thermique, une partie du projet de rénovation globale du chalet, ce dont Philippe Jugie, directeur de l'Office du Tourisme, se félicite : « Le chalet est une institution et un repère de la station, les hébergeurs de nos territoires ont besoin d'être accompagnés ».

Occitanie **OPERATION VALORISATION POUR LA MARQUE SUD DE FRANCE**

Les nombreux touristes et les voyageurs qui empruntent les autoroutes A9 et A61 ont eu l'agréable surprise de recevoir un sac en tissu offert pour l'achat de trois produits signés Sud de France. En collaboration avec Vinci Autoroutes et les partenaires opérateurs sur les aires de service, cette opération de promotion s'inscrit dans mise en avant des petits trésors régionaux que distribue la marque. Avec un catalogue de 13 700 produits, elle est une superbe vitrine des ressources du territoire depuis maintenant 16 ans. Durant tout l'été, la Région Occitanie et AD'OCC mettent en place un dispositif de sa valorisation dans plus de 450 magasins et points de vente des six enseignes de la grande distribution partenaires. Le but est d'abord de faire gagner des parts de marché aux producteurs tout en diffusant les valeurs de Sud de France.

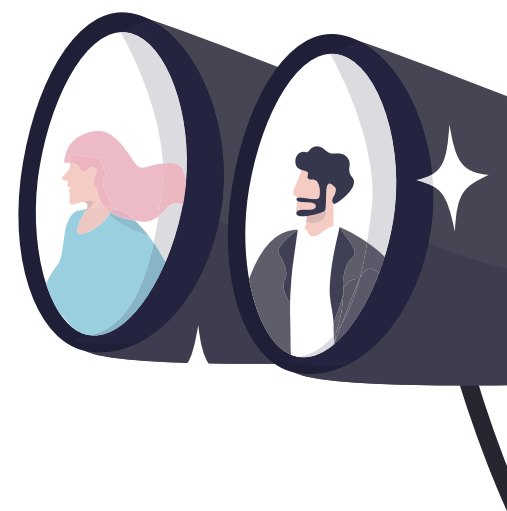


© Agence Ad Occ

Sourcer. pour mieux recruter

Dans son récent webinar « Faites du sourcing votre allié recrutement », l'acteur digital de l'emploi, du recrutement et de la formation, HelloWork, a mis en avant l'intérêt de cette méthode pour trouver les candidats correspondant aux attentes de l'entreprise.

Par Charlotte DE SAINTIGNON



Utiliser le sourcing pour aller vers les candidats. Cette méthode consiste, pour un recruteur, à rechercher des profils de candidats qualifiés pour un poste qui sont en recherche d'emploi ou ouverts aux opportunités. L'enjeu ? Identifier au bon moment le bon talent qui correspond aux attentes et aux critères de recherche de l'entreprise. « Le sourcing est un levier clé pour les recruteurs », affirme Émilien Savergne, product manager chez HelloWork. Pour lui, « ne pas sourcer, c'est se priver d'au moins 20 % de CV essentiels ». Il s'agit d'aller chercher et contacter un candidat, pour lui présenter un poste, dans le vivier des anciennes candidatures, sur les plateformes des réseaux professionnels ou sur des cvthèques, comme celle d'HelloWork qui compte trois millions de profils visibles. « C'est une CVthèque généraliste avec des profils à jour, du junior à l'expert sur toute la France », détaille Emilien Savergne.

CIBLER SA RECHERCHE VIA UNE SCORECARD

Les recruteurs peuvent ainsi faire une recherche simple ou plus ciblée avec des filtres, en entrant

ou en combinant plusieurs parmi les critères de recherche. « Mieux vaut ne pas viser trop large et cibler sa recherche au maximum avec des critères précis pour avoir moins de profils, mais des profils de qualité », conseille Claire L'Hostis, Talent Acquisition Manager chez HelloWork. « Quitte à élargir ses critères par la suite. » Thomas Blanchard, chargé de recrutement chez Steeple, scale-up en hyper croissance qui propose aux entreprises un outil de communication interne « phigital », conseille de son côté d'enregistrer ses recherches, d'entrer plusieurs mots-clés différents et d'utiliser les termes les mieux référencés sur le marché, en regardant l'outil Google Trends qui permet de connaître la fréquence à laquelle un terme a été tapé dans le moteur de

“ Le premier contact est important, car il va conditionner la suite des échanges ”

recherche Google. « Il faut se mettre dans la peau des candidats qui peuvent utiliser des termes périphériques ou des synonymes », insiste-t-il.

Le prérequis pour entamer une recherche ? Avoir défini une « scorecard » du poste pour définir avec le manager les hard-skills et les soft-skills indispensables et ceux qui sont souhaitables. Et pouvoir ainsi évaluer les différents CV « de manière équitable », renchérit Claire L'Hostis. Ce document de référence permet de décrire ce que l'entreprise attend du candidat et d'en extraire une liste de compétences bien définies. Élément clé dans le process de recrutement, elle permet d'évaluer les candidats avec efficacité, sans perdre de vue les besoins et les objectifs de l'entreprise. Attention toutefois à « ne pas tomber dans les profils types », prévient Claire L'Hostis. « D'autant que l'on peut trouver des compétences similaires sur des métiers différents. Il faut donc élargir ses critères de recherche ».

SE CRÉER DES ALERTES SUR LES PLATEFORMES

Pour être informé des nouveaux CV déposés et des nouveaux profils qui correspondent à ses critères, le recruteur a la possibilité de se mettre des alertes et d'être ainsi réactif. D'autant que le marché de l'emploi est « sur la même dynamique qu'à la sortie de la crise sanitaire », indique Claire L'Hostis, avec « une grande rotation » plutôt que « la grande démission », observée aux États-Unis. Soit des personnes actives qui souhaitent changer d'emploi et des pénuries de compétences observées principalement dans quatre secteurs : ingénierie, informatique, numérique et santé.

« Les recruteurs doivent déployer de nouveaux moyens pour chercher des profils », avertit-elle. Soit travailler leur marque employeur et mettre en place de bonnes pratiques, comme de la réactivité et de la transparence dans les process de recrutement, les échanges et la rémunération. « Les candidats étant très sollicités », rappelle Claire L'Hostis. Pour entrer ensuite en contact avec eux, les experts d'HelloWork conseillent de trouver le bon levier et de personnaliser l'approche. « Le premier contact est important, car il va conditionner la suite des échanges », commente Thomas Blanchard. « Lorsque l'on contacte un profil de la CVthèque, nous envoyons un SMS au candidat : c'est moins intrusif. Cela permet à la personne de prendre connaissance du message et de prendre le temps de nous rappeler quand elle est disponible. »

Pour Émilien Savergne, le recruteur peut ensuite envoyer une courte vidéo, d'une à deux minutes, pour lui présenter le poste. Des vidéos qui enregistrent « des taux de retour de 80 à 90% », assure-t-il. À l'issue du recrutement, il est important de « donner une réponse à tous les candidats, pour soigner son image et se créer un vivier que l'on pourra être amené à recontacter par la suite », conclut Thomas Blanchard. ■



Anatomie d'une chute



DISSECTION D'UN COUPLE

Dans un chalet isolé, Sandra Voyter, écrivaine à succès, est interviewée par une étudiante. L'entretien se passe bien mais est interrompu par le mari qui écoute très fort la même musique en boucle, rendant impossible le moindre échange entre les deux femmes. Quelques heures plus tard, Daniel, leur fils malvoyant, retrouve son père au pied de la maison, victime d'une chute mortelle. Sa mort paraissant suspecte, Sandra se retrouve sur le banc des accusés. Son procès devient rapidement celui du couple qu'elle formait avec Samuel. La réalisatrice Justine Triet (*Victoria*) et son compagnon Arthur Harari (*Onoda*) ont écrit ensemble ce film à la mécanique exemplaire sur un drame judiciaire doublé d'un décorticage en règle de la vie à deux. Samuel et Sandra semblaient filer le parfait amour mais la réalité s'avère plus complexe :

« Je souhaitais faire un film sur la défaite d'un couple. L'idée, c'était de raconter la chute d'un corps de façon technique et d'en faire l'image de la chute d'une histoire d'amour. C'est aussi un film sur le couple et sur le partage du temps. L'enfant est au centre de ce partage. Et dans un couple, qu'est-ce qu'on se doit ? Qu'est-ce qu'on se donne ? Sandra est une écrivaine reconnue et son mari fait classe à leur fils à la maison, tout en essayant d'écrire lui aussi. Les rôles sont inversés, je montre une femme qui, en assumant totalement sa liberté et sa volonté, crée un déséquilibre. L'égalité dans le couple est une utopie magnifique mais très difficile à obtenir, et Sandra décide de prendre sans demander, sachant très bien que sinon on ne lui donnera rien. Le couple, c'est des tentatives de démocratie qui sont sans cesse interrompues par des pulsions dictatoriales. Et ici, c'est presque devenu une guerre, avec une dimension de rivalité. Ils se sont piégés et quelque chose a été perdu, parce que personne n'a rien voulu lâcher, même si, dans la scène de dispute, ils continuent à se dire la vérité, donc pour moi il restait de l'amour. »

Sandra Hüller, découverte dans la comédie *Toni Erdmann*, est impressionnante en femme indépendante, guère encline à se dévoiler malgré elle et qui semble jugée plus pour ce qu'elle est que pour ce qu'elle aurait fait. Il y a de vieux restes de sexisme dans la manière dont la moindre de ses paroles ou de ses actions est étudiée voire volontairement déformée. L'actrice a une opacité qui lui permet de rendre crédible l'idée qu'elle aurait tué son mari, avec préméditation ou non, mais

aussi le contraire, tant ce qui se dégage de l'intériorité du personnage rend peu vraisemblable des intentions meurtrières.

« J'avais envie de retravailler avec elle, après *Sybil* où elle ne tenait qu'un rôle secondaire. J'ai écrit pour elle et elle le savait. Cette femme est jugée aussi pour la façon qu'elle a de vivre sa sexualité, son travail, sa maternité et je pensais qu'elle apporterait une complexité au personnage. C'est quelqu'un qui ancre le moindre dialogue artificiel dans une réalité qui passe par elle, ou bien elle le rejette et me le renvoie à la figure ! C'est très vivant, en tout cas ! »

Swann Arlaud est d'une grande sobriété en avocat chargé de sa défense. Pas d'effets de manche dans ses plaidoiries à l'humilité touchante, au contraire du registre d'Antoine Reinartz diabolique en avocat général qui cherche constamment à la déstabiliser. Les échanges lors du procès ont quelque chose de chaotique qui le rend constamment vivant, à l'image de la réalité de l'appareil judiciaire français, une quête de réalisme aux conséquences inattendues pour la réalisatrice :

« Nous avons été conseillés par l'avocat pénaliste Vincent Courcelle-Labrousse, qu'on appelait tout le temps pour nous aider sur les aspects techniques. Ce qui nous a surpris, c'est le côté un peu bordélique d'un procès en France, contrairement aux États-Unis où la parole est distribuée de façon plus rigide. Cet aspect m'a permis de prendre le contre-pied du film de procès américain, plus spectaculaire. Je ne voulais pas de combat de coq entre eux. Le personnage de Swann n'est pas un virtuose du barreau, il est bon mais pas idéalisé. Il a une appréhension, du fait qu'il connaît sa cliente avec qui il a eu une aventure. Antoine est comme le grand méchant, très séduisant, retors, flamboyant. Il apporte une dimension d'arène au tribunal. »

Il faut enfin saluer la performance du très jeune Milo Machado Graner qui rend justice aux lourds questionnements de Daniel, placé devant un choix cornélien terrible, comme s'il devait choisir entre son père et sa mère. **« Il a tout suite été impressionnant. C'est un enfant aux capacités intellectuelles et émotionnelles exceptionnelles, avec une espèce de vibration mélancolique ! »** En plaçant le spectateur dans le même état d'incertitude que ses protagonistes, Justine Triet le tient en haleine jusqu'au bout. Une Palme d'or méritée, au-delà de la vaine polémique qui a suivi le discours de la réalisatrice. ■

En salle le 23 août

Un film de Justine Triet et Arthur Harari
Avec Sandra Hüller, Swann Arlaud, Milo Machado Graner
Policier, Drame, Thriller

L'entreprise et les salariés

En résumé, les principales règles sont les suivantes : les heures complémentaires sont celles effectuées au-delà de la durée du travail prévue au contrat de travail ; le contrat doit mentionner les limites dans lesquelles ces heures peuvent être effectuées, dans le respect des plafonds prévus par la loi. Si le salarié ne peut ni exiger d'effectuer les heures complémentaires prévues dans son contrat, ni refuser de les exécuter, il doit cependant être informé, au moins trois jours à l'avance, des heures complémentaires à effectuer (à défaut, son refus ne constitue ni une faute ni un motif de licenciement).

Côté rémunération, les heures complémentaires ouvrent droit à une majoration de salaire de 10 % pour celles n'excédant pas 1/10^e de la durée contractuelle de travail ; de 25 % pour celles excédant cette limite.

Et, pour couronner le tout, lorsque, pendant une période de 12 semaines consécutives ou pendant 12 semaines au cours d'une période de quinze semaines, l'horaire moyen réellement accompli par un salarié a dépassé de deux heures au moins par semaine, ou de l'équivalent mensuel de cette durée, l'horaire prévu dans son contrat, celui-ci est modifié (en fonction de l'horaire moyen réellement accompli), sous réserve d'un préavis de sept jours et sauf opposition du salarié intéressé (Code du travail art. L 3123-13).

COMPLÉMENT D'HEURES

Pour ajouter à la complexité du système, le législateur a inventé, en 2013, dans le cadre de la loi n° 2013-504 du 14 juin 2013 sur la sécurisation de l'emploi, le complément d'heures. En soi, cette idée était généreuse. On pense, par exemple, au salarié embauché à temps partiel, dont la collègue de travail est absente par suite de maladie ou de maternité et qui se voit proposer par l'employeur de revaloriser provisoirement la durée de son travail, durant cette absence. La loi a désormais apporté la sécurité juridique... mais en renforçant le cadre réglementaire. En effet, l'instauration d'un complément d'heures « doit être prévue par une convention collective ou un accord de branche étendu ».

Toutefois, et malgré la précision des textes, un point restait en suspens : par le biais du complément d'heures, la durée du travail pouvait-elle être portée à temps plein ? Pour la Cour de cassation, qu'il s'agisse d'heures complémentaires ou de compléments d'heures, l'augmentation de la durée du travail ne peut aboutir à ce que le contrat de travail à temps partiel devienne provisoirement à temps plein. Et la conséquence du non-respect de ce principe serait dévastatrice pour l'employeur : la requalification du contrat à temps partiel en temps plein, à compter de la date à laquelle le dépassement a eu lieu. (Cass soc., 21 septembre 2022, pourvoi n° 20-10701). Qu'on se le dise !

UN DRH PRIVÉ DU POUVOIR DE LICENCIER PEUT-IL ÊTRE QUALIFIÉ DE CADRE DIRIGEANT ?

Suivant l'article L 3111-2 du Code du travail, sont considérés comme ayant la qualité de cadres dirigeants les cadres qui répondent aux critères suivants :

- ils se voient confier des responsabilités dont l'importance implique une grande indépendance dans l'organisation de leur emploi du temps ;
- ils sont habilités à prendre des décisions de façon largement autonome ;
- et perçoivent une rémunération se situant dans les niveaux les plus élevés des systèmes de rémunération pratiqués au sein de leur entreprise ou établissement.

En l'espèce, un salarié invoquait le fait qu'il n'avait pas la qualité de cadre dirigeant, et revendiquait, en conséquence, le paiement d'heures supplémentaires. La Cour de cassation lui a donné gain de cause : elle a estimé que l'intéressé n'avait pas de délégation de pouvoir générale, mais seulement des subdélégations, et n'avait pas non plus le pouvoir de licencier. (Cass soc., 15 mars 2023, pourvoi n° 21-21632)

Un contrat à temps partiel ne peut pas être à temps plein... même provisoirement ! Le contrat de travail à temps partiel est un véritable carcan. Et les dispositions relatives aux heures complémentaires n'échappent pas à ce constat.

François TAQUET, avocat, spécialiste en droit du travail et protection sociale

Toute reproduction même partielle des avis, annonces et insertions publiées sous cette rubrique, est formellement interdite, sous quelque forme que ce soit, sous peine de poursuites judiciaires. Selon l'arrêté du 27 décembre 2022 relatif à la tarification et aux modalités de publication des annonces judiciaires et légales (<https://www.legifrance.gouv.fr/jorf/id/JORFTEXT000046848959>) : Le tarif des annonces judiciaires et légales est fixé à 0,183 euro HT le caractère pour les départements de Dordogne, Lot-et-Garonne, Pyrénées-Atlantiques et Hautes-Pyrénées.

Par dérogation aux dispositions de l'article précédent, les annonces mentionnées ci-dessous font l'objet en 2023 d'une tarification forfaitaire, selon les modalités suivantes :

- Le tarif des annonces légales relatives à la constitution de sociétés est établi suivant la forme de la société, comme mentionné dans l'article 3 de l'arrêté

- Le tarif des annonces légales relatives à l'acte de nomination des liquidateurs des sociétés commerciales est de 149 euros HT pour les départements de Dordogne, Lot-et-Garonne, Pyrénées-Atlantiques et Hautes-Pyrénées ;

- Le tarif des annonces légales relatives à l'avis de clôture de la liquidation des sociétés commerciales est de 108 euros HT pour les départements de Dordogne, Lot-et-Garonne, Pyrénées-Atlantiques et Hautes-Pyrénées ;

- Le tarif des annonces légales relatives aux jugements d'ouverture des procédures collectives régies par les titres II, III et IV du livre VI du code de commerce est de 64 euros HT pour les départements de Dordogne, Lot-et-Garonne, Pyrénées-Atlantiques et Hautes-Pyrénées ;

- Le tarif des annonces légales relatives aux jugements de clôture des procédures collectives régies par les titres II, III et IV du livre VI du code de commerce est de 35 euros HT pour les départements de Dordogne, Lot-et-Garonne, Pyrénées-Atlantiques et Hautes-Pyrénées ;

Les annonces relatives aux sociétés et fonds de commerce font l'objet d'une centralisation sur la base de données numérique centrale mentionnée au deuxième alinéa de l'article 1^{er} de la loi du 4 janvier 1955 susvisée et régie par le décret du 28 décembre 2012 susvisé (<https://actulegales.fr/>).

LA VIE ÉCONOMIQUE

DU SUD-OUEST

ABONNEMENT

PAPIER + WEB

6 MOIS = 48 € TTC 1 AN = 79 € TTC 2 ANS = 119 € TTC

WEB

6 MOIS = 24 € TTC 1 AN = 39 € TTC 2 ANS = 59 € TTC

SOIT 26 NUMÉROS SOIT 52 NUMÉROS SOIT 104 NUMÉROS

NOM _____

PRÉNOM _____

ENTREPRISE _____

ADRESSE _____

EMAIL _____

TEL _____

Adresse de livraison si différente de l'adresse de facturation à compléter et à retourner, accompagné de votre règlement à l'ordre de la VIE ÉCONOMIQUE 106 rue Fondaudège CS 71900 - 33081 BORDEAUX Cedex

CONTACT : CATHERINE DEPETRIS

ABONNEMENT@ECHOS-JUDICIAIRES.COM / 05 57 14 07 55

POUR ÉCOURTER LES DÉLAIS,
PENSEZ À NOTRE SUPPORT NUMÉRIQUE !

24. DORDOGNE

CONSTITUTIONS

AVIS DE CONSTITUTION

LA SOURCE D'ELIA

Forme : Société par actions simplifiée - Dénomination : LA SOURCE D'ELIA - Siège : 647 Route de la Salle des Fêtes - Puyguilhem - 24220 Castels et Bezenac - Durée : 99 ans à compter de son immatriculation au R.C.S. - Capital : 200 euros - Objet : Promouvoir bien-être et épanouissement personnels par la découverte, la pratique ou l'apprentissage de techniques favorisant, la confiance en soi, la relation aux autres, dans l'écoute et le respect mutuel, en séances collectives ou individuelles ;

Participer financièrement et matériellement à la formation des bénévoles dans les énergies, ou toutes techniques visant au développement personnel ;

La société fonctionne en totale indépendance vis-à-vis des partis politiques, groupes religieux ou philosophiques.

L'acquisition, la gestion, l'administration, la location et la vente de tous biens et droits immobiliers et permettant de valoriser l'image du développement personnel, et notamment, l'acquisition de biens immobiliers destinés à du locatif lié au développement personnel, l'acquisition de biens immobiliers liés aux soins à la personne, l'acquisition de biens mobiliers liés à la pratique développement personnel,

La prise de participation dans toutes activités commerciales et l'acquisition de parts sociales de toutes sociétés civile ou commerciale à prépondérance immobilière.

Toutes opérations industrielles et commerciales se rapportant à :

- la création, l'acquisition, la location, la prise en location-gérance de tous fonds de commerce, la prise à bail, l'installation, l'exploitation de tous établissements, fonds de commerce, usines, ateliers, se rapportant à l'une ou l'autre des activités spécifiées ci-dessus ;

- la prise, l'acquisition, l'exploitation ou la cession de tous procédés, brevets et droits de propriété intellectuelle concernant ces activités ;

- la participation, directe ou indirecte, de la Société dans toutes opérations financières, mobilières ou immobilières ou entreprises commerciales ou industrielles pouvant se rattacher à l'objet social ou à tout objet similaire ou connexe ;

Toutes opérations quelconques contribuant à la réalisation de ces objets.

Présidente : HOUSSIN Sandrine demeurant 647 Route de la Salle des Fêtes - Puyguilhem, à Castels et Bezenac (24220) - Directrice générale : PESSION Laurence, demeurant 647 Route de la Salle des Fêtes - Puyguilhem, à Castels et Bezenac (24220).

La Société sera immatriculée au R.C.S. de BERGERAC (24100).

L23VE07565

MODIFICATIONS



122 Avenue Georges Pompidou,
24750 TRELISSAC

HUART PODO - ORTHESE ET ORTHOPROTHESE

SAS au capital de 93 000 €
La Boudie - 19190 LANTEUIL
524 147 410 RCS BRIVE

L'AGE du 22/06/23 a décidé de transférer le siège social de La Boudie - 19190 LANTEUIL au 170 Avenue Michel Gran-

dou - 24750 TRELISSAC. Les statuts ont été modifiés en conséquence. La société est présidée par M. François HUART demeurant à La Boudie - 19190 LANTEUIL. Le dépôt sera effectué au RCS de PERIGUEUX. Pour avis

L23VE07576

ARDENNES & PÉRIGORD - SARL au capital variable de 1 000 euros sis à NAUSSANNES (Dordogne) Lieu-dit les Patoux. 505 375 436 au RCS de Bergerac. D'un PV du 31 décembre 2008, il résulte que : Mme Isabelle, Madeleine DETRAUX demeurant à ARLON (Belgique) Rue de Schoppach 24, a été nommée gérante en remplacement de M. Willy DETRAUX, gérant démissionnaire. Avis au RCS de BERGERAC.

L23VE07601

DISSOLUTIONS



122 Avenue Georges Pompidou,
24750 TRELISSAC

READY 24

SASU au capital de 10 000 €
41, route de la Brunetière - 24100 BERGERAC
820 895 985 RCS BERGERAC

L'Associé unique par décision du 30/01/23, a décidé la dissolution anticipée de la Société à compter du même jour et sa mise en liquidation amiable sous le régime conventionnel dans les conditions prévues par les statuts et les délibérations de ladite assemblée. Est nommé comme liquidateur M Didier DESAGE demeurant au 41 route de la Brunetière - 24100 BERGERAC pour toute la durée de la liquidation, avec les pouvoirs les plus étendus tels que déterminés par la loi et les statuts pour procéder aux opérations de liquidation, réaliser l'actif, acquitter le passif. Le siège de la liquidation est fixé au 41 route de la Brunetière - 24100 BERGERAC. Les actes et pièces relatifs à la liquidation seront déposés au Greffe du Tribunal de Commerce de BERGERAC. Pour avis, le liquidateur

L23VE07588



122 Avenue Georges Pompidou,
24750 TRELISSAC

SALON CONCEPT

SASU au capital de 1 000 €
19, rue Tourny - 24200 SARLAT LA CANEDA
795 241 884 RCS BERGERAC

L'Associé unique par décision du 26/07/23, a décidé la dissolution anticipée de la Société à compter du même jour et sa mise en liquidation amiable sous le régime conventionnel dans les conditions prévues par les statuts et les délibérations de ladite assemblée. Est nommé comme liquidateur M Luc Johnny FOURTICQ LAHITOLLE avec les pouvoirs les plus étendus tels que déterminés par la loi et les statuts pour procéder aux opérations de liquidation, réaliser l'actif, acquitter le passif, et répartir le solde entre les associés en proportion de leurs droits. Le siège de la liquidation est fixé au 19, rue Tourny - 24200 SARLAT LA CANEDA. Les actes et pièces relatifs à la liquidation seront déposés au Greffe du Tribunal de Commerce de BERGERAC. Pour avis, le liquidateur

L23VE07589



122 Avenue Georges Pompidou,
24750 TRELISSAC

CIBOT

EURL au capital de 7 622,45 €
20 Grand Rue de la Barre - 24470 SAINT
PARDOUX LA RIVIERE
412 902 744 RCS PERIGUEUX

L23VE07624

L'AGE du 6/07/23 a décidé de la dissolution anticipée de la Société à compter du même jour et sa mise en liquidation amiable sous le régime conventionnel dans les conditions prévues par les statuts et les délibérations de ladite assemblée. Elle a nommé comme liquidateur Mme Florence CIBOT, demeurant à ST PARDOUX LA RIVIERE 24470 - 20 Grand Rue de la Barre, pour toute la durée de la liquidation, avec les pouvoirs les plus étendus tels que déterminés par la loi et les statuts pour procéder aux opérations de liquidation, réaliser l'actif, acquitter le passif, et répartir le solde entre les associés en proportion de leurs droits. Le siège de la liquidation est fixé à ST PARDOUX LA RIVIERE 24470 - 20 Grand Rue de la Barre. Les actes et pièces relatifs à la liquidation seront déposés au Greffe du Tribunal de Commerce de PERIGUEUX. Pour avis, le liquidateur

L23VE07590

CLÔTURES



122 Avenue Georges Pompidou,
24750 TRELISSAC

MELANIE

SCI au capital de 2 000 €
lieudit Fontenguillière - 24560 SAINT
PERDOUX
812 731 263 RCS BERGERAC

L'AGO du 25/07/23 a approuvé le compte définitif de liquidation établi au 30/06/23, a déchargé Mme Marie Laure HENNEGHEN LE MEVEL de son mandat de liquidateur, a donné à cette dernière quitus de sa gestion et a constaté la clôture de la liquidation au 30/06/23. Les comptes définitifs établis par le liquidateur sont déposés au GTC de BERGERAC. Pour avis

L23VE07591

TRIBUNAL DE COMMERCE DE BORDEAUX

SAS M2L

Siège : la Clairière 15 Rue des Myosotis
33700 Mérignac (RCS 3302 413 511 049)

Etablissement principal : 15 rue Taillefer
24000 Périgueux

Commerce de vêtements produits
textiles accessoires pour Enfants dépos-

itaires vendeur de vêtements neufs
prestations de services toutes activités
publicitaires

Jugement Tribunal de Commerce
BORDEAUX en date du 02/06/2021.

Ouverture d'une procédure de liquidation judiciaire sous le numéro 2021J00285, date de cessation des paiements : 18/05/2021, liquidateur judiciaire SCP Silvestri-Baujot 23 rue du Chai des Farines 33000 Bordeaux. Les créances sont à déclarer, dans les deux mois de la présente publication, auprès du liquidateur ou sur le portail électronique à l'adresse <https://www.crediteurs-services.com>

SAS M2L

Siège : la Clairière 15 Rue des Myosotis
33700 Mérignac (RCS 3302 413 511 049)

Etablissement principal : 15 rue Taillefer
24000 Périgueux

Commerce de vêtements produits
textiles accessoires pour Enfants dépos-
itaires vendeur de vêtements neufs
prestations de services toutes activités
publicitaires

Jugement du Tribunal de Commerce
de BORDEAUX en date du 27/06/2023
prononçant la clôture de la liquidation
judiciaire pour insuffisance d'actif

L23VE07625

TRIBUNAL DE COMMERCE DE RENNES

EURL STOCK PLUS

Siège : ZA de la Hautière 5 Rue de la
Hautière 35590 L'Hermitage (RCS 408
656 247)

Etablissement secondaire : ZAC du
Domaine de Saltgourde 24430 Marsac-
sur-Isle

Jugement du Tribunal de Commerce
de Rennes en date du 31 juillet 2023
arrête le plan de cession totale dans le
cadre de la procédure de redressement
judiciaire de la société EURL STOCK
PLUS au profit la société SAS VESTITI,
demeurant 36 avenue de Bobigny, 93130
Noisy-Le-Sec RCS BOBIGNY 344 577
523, sans faculté de substitution, et de
la société SAS TEDI Distribution Les Ate-
liers Nouveaux 8 -10 rue des Blés 93210
La Plaine Saint-Denis RCS BOBIGNY 918
857 020, avec faculté de substitution au
profit de toutes sociétés dont il détiendra,
directement ou indirectement le contrôle
au sens de l'article L. 233-3 du Code de
Commerce, ou qui sera détenue directe-
ment ou indirectement par une société
détenant directement ou indirectement le
contrôle de TEDI, date d'effet de la ces-
sion : 01/08/2023 à 0h01

L23VE07629

TRIBUNAL DE COMMERCE D'ANGOULÊME

SAS SWEETS

Siège : 43 Rue Hergé 16000 Angoulême
(RCS 848 095 972)

Etablissement secondaire : 7 Passage
Taillefer 24000 Périgueux

Jugement du tribunal de commerce
d'Angoulême prononçant en date du 27
Juillet 2023 l'ouverture d'une procédure
de redressement judiciaire, date de ces-
sation des paiements le 01 Janvier 2023,
désignant mandataire judiciaire Scp Sil-
vestri - Baujet En La Personne De Me Sil-
vestri 23, rue du Chai des Farines - 33000
Bordeaux

L23VE07627

47. LOT-ET-GARONNE

MODIFICATIONS



122 Avenue Georges Pompidou,
24750 TRELISSAC

EGELEC BOBINAGE 47

SASU au capital de 10 000 €
Rebequet - 47800 SAINT PARDOUX
ISAAC
822 681 797 RCS AGEN

L'AGE du 5/07/23 a décidé de modifier
la dénomination sociale qui devient «ETS
RACUGLIA 47», à compter du même
jour. Les statuts ont été modifiés en
conséquence. Pour avis.

L23VE07587



SCI L&B

SCI au capital de 200 €
Siège social : Chemin de Laglène
47300 PUJOLS
RCS d'AGEN n°882 097 884

L'AGE du 06/06/2023 a décidé de
procéder à l'extension de l'objet social
en ajoutant à l'article 2 les activités sui-
vantes : vente (exceptionnelle).

La décision sera effective à compter
du 06/06/2023, l'article 2 des statuts a été
modifié en conséquence.

Le reste est sans changement.
Modification au RCS d'AGEN.

Pour avis
Le notaire

L23VE07592



ATB CONSEIL D'EXPERT
Avenue de Fumel - 47500 MONTAYRAL
05 53 75 03 53
06 62 37 28 95
p.berreville@atbconseildexpert.fr

SCI VAC IMMOBILIER
4 Lot La Rigale
47440 CASSENEUIL
RCS AGEN - SIREN 898 787 544

TRANSFORMATION EN SOCIÉTÉ PAR ACTIONS SIMPLIFIÉE

Suite à l'Assemblée Générale Ord-
naire et Extraordinaire du 30 Juin 2023,
l'assemblée générale décide de la trans-
formation de la SCI VAC IMMOBILIER en
SAS avec option pour le régime de l'impôt
sur les sociétés. Les dispositions statu-
taires principales seront conservées et
notamment :

Le nom des associés,

La dénomination sociale (article 3 des
statuts de la SCI),

La domiciliation du siège social (article
4 des statuts de la SCI),

La durée de la société (article 5 des
statuts de la SCI),

Les apports (article 6 des statuts de la
SCI),

La rémunération des apports (article 7
des statuts de la SCI),

Le capital social (article 8 des statuts
de la SCI),

L'exercice social (article 35 des statuts
de la SCI)

à l'exception de la forme sociale (article
1 des statuts de la SCI), de l'objet social
de la société (article 2 des statuts de la
SCI), et des articles 9 à 34 et 36 à 47 des
statuts de la SCI, savoir :

Forme : Société par Actions Simplifiée
Dénomination : SAS VAC IMMOBILIER
Siège : 4 Lot La Rigale 47440 CASSE-
NEUIL

Objet : la promotion immobilière, l'acti-
vité de lotisseur, l'achat et vente de biens,
la conception, l'aménagement, la réhabi-
litation, l'élaboration, la gestion et la com-
mercialisation de programmes et biens
immobiliers de toutes natures et destina-
tions, que ces biens soient destinés à être
vendus ou loués, vides ou meublés, ain-
si que toutes opérations commerciales,
financières ou juridiques se rattachant à
l'objet indiqué ci-dessus (ou à un objet
connexe, complémentaire ou similaire) et
visant à favoriser l'activité de la société.

Président : M. Cyril BONNET, deme-
urant 4 Lot La Rigale 47440 CASSENEUIL.
Directeurs Généraux : M. Alain BON-
NET et Mme Vivianne BONNET née FOU-
BERT, demeurant ensemble 3 rue du So-
leil Levant 47300 BIAS.

Le premier exercice social de la SAS
VAC IMMOBILIER démarre le 01/07/2023
et clôture au 30/06/2024.

Conditions d'admission aux assem-
blées et d'exercice du droit de vote :
Tous les actionnaires sont convoqués
aux assemblées ordinaires ou extraordi-
naires. Les actionnaires peuvent se faire
librement représenter à l'Assemblée. Ils
disposent d'une voix par action détenue.

Règles de quorum et majorité des as-
semblées : Pour que l'assemblée puisse
délibérer valablement pour des décisions
ordinaires n'entraînant pas de modifi-
cations statutaires ou extraordinaires
entraînant des modifications statutaires,
les actionnaires présents ou représentés
doivent posséder au moins CINQUANTE
POUR CENT (50%) du capital social. Si ce
quorum n'est pas atteint, une seconde
assemblée doit être convoquée et elle peut
délibérer valablement si les actionnaires
présents ou représentés détiennent au
moins VINGT-CINQ POUR CENT (25 %) du
capital social.

Clause d'agrément en cas de cession
d'action(s) : Les actions sont nomina-
tives et sont librement négociables dans
les conditions prévues par la loi et dans
la mesure où elles sont entièrement libé-
rées.

Immatriculation au RCS d'Agén.

Pour avis,
M. Cyril BONNET

L23VE07616

CLÔTURES

AVIS DE LIQUIDATION

Par AGE du 25/07/2023, les associés
de la SCI EVEPIERRE, en liquidation,
siège social à VILLENEUVE-DE-DURAS
(47120) lieu-dit le Bourg, RCS AGEN 529
159 345, capital social 1500 €, après avoir
entendu le rapport du liquidateur, ont ap-
prouvé les comptes de liquidation, donné
quitus au liquidateur, M. WARG-BRIERS
Pierre Claude, demeurant à «Trompette»
24610 MONTPEYROUX, l'ont déchargée
de son mandat et prononcé la clôture des
opérations de liquidation. Les comptes
de liquidation seront déposés au Greffe
du TC de AGEN.

Pour avis et mention. Le liquidateur.

L23VE07615

PUBLIER VOTRE ANNONCE LÉGALE EN LIGNE SUR :

annoncelegale.vie-economique.com

AVIS DE SAISINE DE LEGATAIRE UNIVERSEL

Suivant testament olographe en date du 22 juillet 2014, **Madame Jeanne Fernande CHASSAING**, en son vivant re-traitée, née à SAINT-SEURIN-SUR-L'ISLE (33660), le 25 septembre 1928, **veuve** de Monsieur Jean **CHEVALERIAS** et non remariée, non liée par un pacte civil de solidarité, demeurant à CASTILLONNES (47330) 26 avenue des Pyrénées EHPAD,

décédée à BERGERAC (24100), le 15 février 2023, a consenti un legs universel.

Ce testament a fait l'objet d'un dépôt aux termes du procès-verbal d'ouverture et de description de testament reçu par Maître Maylis BAUCHIERO, notaire à LA FORCE (24130), 13 rue de la Libération, le 18 août 2023, duquel il résulte que le légataire remplit les conditions de sa saisine.

Opposition à l'exercice de ses droits pourra être formée par tout intéressé auprès de Maître Maylis BAUCHIERO, notaire susnommée, chargé du règlement de la succession. Référence CRPCEN : 24034.

L23VE07631

64. PYRÉNÉES-ATLANTIQUES

CONSTITUTIONS

Par acte SSP du 08/08/2023, il a été constitué une SAS ayant les caractéristiques suivantes :

Dénomination : **AU PETIT BONHEUR**
Objet social : BOULANGERIE PATIS-
SERIE
Siège social : Route d'Abos 64150
PARDIES

Capital : 20.000 €
Durée : 99 ans
Admission aux assemblées générales et droit de vote : droit de vote attaché aux actions et proportionnel à la quotité de capital qu'elles représentent. Chaque action donne droit à une voix.

Transmission des actions : cession à un tiers soumise à préemption et agrément, cession libre entre associés

Président : M. Romain BEAUPERE, demeurant 4, rue de la liberté 33850 LEOGNAN

Immatriculation au RCS de PAU
L23VE07566

MODIFICATIONS

L'Assemblée Générale du 12/07/2023 de la SCI NEL INVEST, capital 1 000 €, Siège 8, avenue Joseph Besselere 64500 CIBOURE, 811 383 652 RCS BAYONNE, a décidé de modifier l'objet social par la propriété et la gestion, à titre civil, par tous moyens, et notamment par construction, achat, location ou vente, de tous biens immobiliers et la propriété et la gestion, par tous moyens, de tous biens mobiliers, et plus particulièrement de toute participation dans toute société. L'article 3 des statuts a été modifié en conséquence. Pour avis, la gérance.

L23VE06507

RECTIFICATIFS

AVIS DE CONSTITUTION

RECTIFICATIF

Avis est donné de la constitution, pour une durée de 99 années, d'une Société par Actions Simplifiée qui sera immatriculée au RCS de Bayonne, dénommée **DRUNK**, au capital de 800.250 Euros, composé exclusivement d'apports en nature, ayant pour objet l'acquisition, la souscription, la détention, la cession, l'échange de toutes valeurs mobilières et plus généralement de toutes participations, directes ou indirectes, dans le capital de sociétés françaises ou étrangères ; la participation de la Société par tous moyens, directement ou indirectement, à la création de sociétés nouvelles ; le financement par voie de prêt, d'avance ou par tous autres moyens, l'octroi de garanties, telles que cautionnement ou aval, au profit des sociétés contrôlées directement ou indirectement au sens de l'article L. 233-3 du code de commerce par la Société ; l'exercice de tout mandat au sein des sociétés contrôlées directement ou indirectement au sens de l'article L. 233-3 du code de commerce par la Société et généralement, toutes opérations, de quelque nature qu'elles soient, se rattachant directement ou indirectement à cet objet ou à des activités similaires, connexes ou complémentaires, ou susceptibles d'en favoriser la réalisation. Son siège est fixé au 19 rue de la Nègresse 64200 BIARRITZ, et le Président est Monsieur Fabien LANCARO demeurant 72 avenue Kennedy 64200 BIARRITZ.
L23VE07581

LA VIE ÉCONOMIQUE

DU SUD-OUEST

HEBDOMADAIRE D'INFORMATIONS ÉCONOMIQUES

Édité par COMPO-ECHOS
SARL au capital de 50 000 €
Siège social : 108 rue Fondaudège
CS 71900 - 33081 Bordeaux Cedex
SIRET 353 502 644 00019

Directeur de la publication : Guillaume **LALAU**
Directeur délégué : Nicolas **THOMASSET**
Directeur des rédactions : Vincent **ROUSSET**
Direction artistique : David **PEYS**

Maquettistes : Sarah **ALBERT**, Cyrielle **MICHAUD**,
Noëlle **SANZ** & Raphaëlle **MOURET**

Secrétaire général des rédactions : Michel **CASSE**
Rédaction : Nathalie **VALLEZ**, Jennifer **WUNSCH**,
Chantal **BOSSY**, Suzanne **BOIREAU-TARTARAT**,
Nelly **BETAÏLLE**, Jonathan **BITEAU**,
Matthieu **DAL'ZOVO**, Eustelle **LOUSTALET-TURON**,
Vincent **BIARD**, Hermance **HITTE**
& Marie-Amélie **HUSSON**

Responsable Organisation et Systèmes
d'Information : Ophélie **BROUTTIER**

Chargée de Webmarketing
et Community Manager : Cyrielle **MORFEA**

Assistante communication digitale :
Magalie **RICCETTI**

Responsable annonces légales :
Emmanuelle **GESLAIN**

Direction financière et administrative :
Katia **DE STEFANO**

Responsable comptable :
Florence **MANOEUVRIER**

Service abonnement : Catherine **DEPETRIS**

Service comptabilité : Élodie **VIGNEAU**

Service commercial annonces légales :
Christophe **CLERTEAU**

PUBLICITÉ

Tél. 05 56 52 32 13
publicite@echos-judiciaires.com

Dépôt légal à parution Hebdomadaire
Parution le mercredi

Impression : **ROTIMPRES**
Carrer del Pla de l'Estany, sn,
17181 Aiguaviva, Girona, Espagne
Routage : **SUD MAILING**

Commission paritaire
n° 1027182705

ISSN 2729-0034

Prix unitaire : 2,20 €

Abonnement 1 an papier + web : 79 €

Membre RésoHebdoEco



POUR RECEVOIR
LE SERVICE RÉGULIER DE
NOTRE JOURNAL

ABONNEZ-VOUS !

SERVICE ABONNEMENT

TÉL. 05 57 14 07 55

ABONNEMENT@ECHOS-JUDICIAIRES.COM

Loi « anti-squat »

L'occupation illicite d'un logement ou d'un local commercial ou professionnel est plus sévèrement sanctionnée.

est sanctionné d'une amende de 7 500 euros. La décision de justice doit être définitive et exécutoire et avoir donné lieu à un commandement de quitter les lieux depuis plus de deux mois (sauf trêve hivernale ou sur-sis à expulsion).

La loi visant à protéger les logements contre l'occupation illicite est entrée en vigueur le 29 juillet 2023. Elle vise à mieux sanctionner les squats, à sécuriser les rapports locatifs et à renforcer l'accompagnement des locataires en difficulté.

La loi prévoit par ailleurs que le propriétaire d'un logement squatté est exonéré de son obligation d'entretien sauf s'il s'agit d'un logement indigne.

La loi crée un nouveau délit d'« occupation frauduleuse d'un local à usage d'habitation ou à usage commercial, agricole ou professionnel ».

La sanction de la violation de domicile est triplée (trois ans d'emprisonnement et 45 000 euros d'amende). Le domicile est défini comme tout local d'habitation contenant des biens meubles appartenant à une personne, qu'elle y habite ou non et qu'il s'agisse de sa résidence principale ou non (ce qui inclut la résidence secondaire).

Le fait de s'introduire dans un local à l'aide de manœuvres, de menaces, de voies de fait ou de contrainte, est sanctionné de deux ans d'emprisonnement et de 30 000 euros d'amende. Il en est de même du maintien dans les lieux suite à cette infraction.

Le fait de se faire passer pour le propriétaire d'un logement squatté est puni de trois ans d'emprisonnement et de 45 000 euros d'amende.

Le fait de se maintenir dans les lieux en violation d'une décision de justice ordonnant de quitter les lieux

est puni de trois ans d'emprisonnement et de 45 000 euros d'amende.

La loi s'applique à tous les baux, y compris aux baux en cours. ■
Référence
Loi 2023-668 du 27 juillet 2023

INDICE DES LOYERS COMMERCIAUX		
	EN NIVEAU	ÉVOLUTION ANNUELLE EN %
2021 T4	118,59	+ 2,42 %
2022 T1	120,61	+ 3,32 %
2022 T2	123,65	+ 4,43 %
2022 T3	126,13	+ 5,37 %
2022 T4	126,05	+ 6,29 %
2023 T1	128,68	+ 6,69 %

source : INSEE

Selon la Loi 2014-626 du 18 juin 2014 (article 9) qui modifie l'article L145-34 du Code de commerce, deux indices peuvent être utilisés pour la révision des baux commerciaux :
- l'indice des loyers commerciaux pour les activités commerciales ou artisanales ;
- l'indice des loyers des activités tertiaires pour les activités autres que commerciales.

SÉCURITÉ SOCIALE PLAFOND MENSUEL	
2023 : 3 666 €	
Le nouveau montant du plafond est valable toute l'année, le gouvernement ayant décidé de fixer désormais un seul plafond par an (43 992 €)	

BARÈME KILOMÉTRIQUE 2023			
VOITURES		DISTANCE PARCOURUE À TITRE PROFESSIONNEL	
PUISSANCE FISCALE	JUSQU'À 5 000 KM	DE 5 001 À 20 000 KM	AU-DELÀ DE 20 000 KM
3 CV	d x 0,529	(d x 0,316) + 1 065 €	d x 0,370
4 CV	d x 0,606	(d x 0,340) + 1 330 €	d x 0,407
5 CV	d x 0,636	(d x 0,357) + 1 395 €	d x 0,427
6 CV	d x 0,665	(d x 0,374) + 1 457 €	d x 0,447
7 CV et plus	d x 0,697	(d x 0,394) + 1 515 €	d x 0,470
VÉLO-MOTEUR		DISTANCE PARCOURUE À TITRE PROFESSIONNEL	
CYLINDRÉE	JUSQU'À 2 000 KM	DE 2 001 À 5 000 KM	AU-DELÀ DE 5 000 KM
moins de 50 cm ³	d x 0,315	(d x 0,079) + 711 €	d x 0,198
MOTOS		DISTANCE PARCOURUE À TITRE PROFESSIONNEL	
PUISSANCE	JUSQU'À 3 000 KM	DE 3 001 À 6 000 KM	AU-DELÀ DE 6 000 KM
1 ou 2 CV	d x 0,395	(d x 0,099) + 891 €	d x 0,248
3, 4 ou 5 CV	d x 0,468	(d x 0,082) + 1 158 €	d x 0,275
plus de 5 CV	d x 0,606	(d x 0,079) + 1 583 €	d x 0,343

INDICE DES PRIX (BASE 100 EN 2015 À PARTIR DE 2016) CE CHANGEMENT DE BASE N'AFFECTE EN RIEN LE NIVEAU DE L'INDICE ET SON ÉVOLUTION			
	JUIN 2022	JUIN 2023	AUGMENTATION SUR UN AN
INDICE D'ENSEMBLE	112,55	117,65	+ 4,5 %
INDICE HORS TABAC	111,8	116,75	+ 4,4 %
INDICE DE RÉFÉRENCE DES LOYERS - IRL			
TRIMESTRE DE RÉFÉRENCE	IRL DES LOYERS		VARIATION ANNUELLE EN %
3 ^e TRIMESTRE 2022	136,27		+ 3,49 %
4 ^e TRIMESTRE 2022	137,26		+ 3,5 %
1 ^{er} TRIMESTRE 2023	138,61		+ 3,49 %
SMIC			
HORAIRE	MENSUEL (35 H)		
11,52 €	1 747,20 €		

TENDANCES BOURSE



**SÉBASTIEN
HÉNIN**

Directeur de la Gestion Privée
Alienor Capital

INDICES ACTIONS							
	Dernier cours	Variation depuis			Extrêmes 2023		Pays
		1 mois	le 31/12	1 an	+ haut	+ bas	
CAC 40	7 267,70	-1,4%	12,3%	10,6%	7 577,00	6 594,57	France
SBF 120	5 537,00	-1,5%	11,3%	8,9%	5 764,67	5 063,88	France
EURO STOXX 50	4 288,57	-2,5%	13,0%	13,2%	4 471,31	3 856,09	Europe
S&P 500	4 437,86	-1,5%	15,6%	3,3%	4 588,96	3 808,10	USA
NASDAQ 100	15 037,65	-3,4%	37,5%	10,0%	15 841,35	10 741,22	USA
FOOTSIE 100	7 389,64	-0,6%	-0,8%	-1,6%	8 014,31	7 256,94	Royaume-Uni
DAX 30	15 767,28	-2,1%	13,2%	14,1%	16 469,75	14 069,26	Allemagne
SMI	10 985,22	-1,1%	2,4%	-1,7%	11 595,25	10 516,40	Suisse
NIKKEI	32 238,89	-0,5%	23,5%	11,7%	33 753,33	25 716,86	Japon
SSE COMPOSITE	3 176,18	-1,9%	2,8%	-3,0%	3 395,00	3 089,26	Chine

VALEURS RÉGIONALES							
	Dernier cours	Variation depuis			Extrêmes 2023		Rendement 2022
		1 mois	le 31/12	1 an	+ haut	+ bas	
AELIS FARMA	13,85	-0,7%	2,3%	26,1%	14,28	13,54	-
AIR MARINE	1,07	0,0%	0,0%	-7,8%	1,07	1,07	-
ASHLER ET MANSON	3,66	-3,7%	-19,4%	31,7%	4,58	3,40	0,8%
BLUE SHARK PS	3,78	0,0%	0,0%	0,0%	3,78	3,78	-
CERINNOV GROUP	3,57	6,6%	213,7%	186,1%	3,60	1,12	-
CHEOPS TECHNOLOGY	62,50	-3,8%	6,8%	1,6%	66,50	54,00	2,4%
DOCK.PETR.AMBES AM	474,00	-0,8%	0,0%	2,2%	530,00	458,00	8,0%
EAUX DE ROYAN	86,00	-2,8%	4,2%	-1,1%	94,00	76,50	7,1%
EUROPLASMA	0,09	-39,7%	-86,5%	-99,1%	2,38	0,09	-
FERMENTALG	0,62	-16,0%	-59,3%	-75,4%	1,66	0,60	-
GASCOGNE	3,91	-5,3%	-12,5%	8,9%	4,48	3,91	-
GPE BERKEM	4,11	-2,1%	-15,1%	-53,6%	7,12	3,90	-
GPE PAROT (AUTO)	2,10	18,0%	-1,9%	14,4%	2,21	1,74	-
HYDROGENE DE FRANCE	17,36	3,0%	-16,9%	-34,0%	22,70	13,50	-
HUNYVERS	14,95	4,2%	26,2%	26,4%	15,85	11,90	-
I.CERAM	5,40	-21,7%	-47,1%	-59,2%	13,95	5,40	-
I2S	6,20	4,2%	1,6%	8,8%	6,45	5,60	2,3%
IMMERSION	2,72	-6,2%	6,3%	-45,6%	4,60	2,32	-
IMPLANET	0,16	-11,5%	-5,9%	-14,0%	0,26	0,15	-
KLARSEN DATA	3,65	26,3%	137,0%	67,8%	3,85	1,47	-
LECTRA	29,00	2,7%	-17,6%	-19,3%	40,70	25,70	1,7%
LEGRAND	90,96	-1,0%	21,6%	11,9%	93,00	75,22	2,1%
MON COURTIER ENERGIE	9,66	0,4%	-	-	9,70	9,65	-
MULTIMICROCLOUD	0,19	0,0%	-52,5%	-55,8%	0,44	0,19	-
O SORBET D'AMOUR	2,44	0,0%	101,7%	10,9%	2,46	1,20	-
OENEO	13,60	-3,5%	-2,9%	-12,5%	15,50	12,85	2,6%
POUJOLAT	26,20	1,9%	-5,8%	10,9%	32,60	22,80	0,9%
SERMA TECH.	430,00	0,0%	0,0%	31,9%	430,00	428,00	-
UV GERMI	5,24	-8,1%	58,8%	11,8%	6,20	3,40	-
VALBIOTIS	4,15	-2,6%	15,3%	-32,4%	5,26	3,00	-



**GESTION PRIVÉE, GRANDS MANDATS
ET GESTION DE FONDS**

18 allées d'Orléans, 33000 Bordeaux – Tel : 05 56 81 17 22
www.alienorcapital.com

Sources : Euronext, Banque de France, CPoR

« Les renseignements inclus au présent avis ne constituent en aucune sorte une offre, sollicitation ou recommandation d'achat ou de vente, de placement ou d'engagement dans toute autre transaction. Aucune information contenue ou à laquelle il est fait référence dans cet avis ne peut être considérée comme créatrice de droits ou d'obligations. »

Dans les alppages, la plage

Un séjour estival en Savoie Mont Blanc croise forcément le fil de l'eau, sur les rives d'un grand lac ou au détour d'une expérience en itinérance.

Par Suzanne BOIREAU-TARTARAT

Envie d'un coup de frais cet été ? L'horizon du Mont-Blanc et la destination Savoie permet de se reconnecter aux éléments. À la montagne, on n'est jamais très loin d'un cours d'eau, torrent ou ruisseau, ou de l'un des quatre grands lacs avec du kayak sur le Léman, le plus grand lac subalpin d'Europe ; ou une croisière en bateau-vélo sur le Bourget vers Aix-les-Bains, la riviera des Alpes... Au fil de l'eau, on peut aussi suivre Pauline Boinard, à La Plagne, seule femme guide de rivière qui conduit des « bivouacs conscience » mêlant rafting, yoga et pêche à la mouche sur deux jours, avec nuit dans un camp éphémère en pleine nature.

Autour du lac d'Aiguebelette, quinze nouveaux parcours de trail au départ de sept sites s'adressent aux débutants comme aux sportifs confirmés pour découvrir des points de vue imprenables sur ses eaux émeraude.

À partir de Samoëns ou de Sixt-Fer-à-Cheval, on peut alterner randonnée et navigation en packraft, petit bateau gonflable qui tient du kayak et du rafting, transportable en version sac à dos : l'expédition consiste à remonter le cours de la rivière à pied pour redescendre façon bolide des eaux...

SE RECONNECTER AU VIVANT

Marcher, oui, mais à Megève la randonnée prend des allures d'éveil et d'ouverture des sens avec des ateliers

pieds nus pour toucher vraiment le sol et yeux bandés pour les reposer, avec une dégustation à l'aveugle pour stimuler le goût : tous jeux d'exploration personnelle pour mieux s'ouvrir aux autres.

Les itinérances slow se déclinent à vélo, sur la Belle Via (véloroute voie verte) le long d'un tracé en vallée et dans le massif des Bauges, ou en escapade VTT et bivouac dans le massif de Praz de Lys en mode découverte naturaliste, ou encore en version plus traditionnelle rando et refuge.

Et pour regarder ceux qui feront tous les efforts bien mieux que vous, rendez-vous du 28 août au 3 septembre pour l'ultra trail du Mont Blanc qui fête ses 20 ans avec 10 000 coureurs participant engagés sur l'une des huit courses. ■

• Les plus belles randonnées sont sur www.savoie-mont-blanc.com/randonnee

Et la plateforme www.savoie-mont-blanc.com/explore, déployée avec Alentour, facilite la découverte d'un millier d'activités touristiques et de plein air, de la glisse classique au fatbike électrique, l'ice floating ou l'escalade d'une cascade de glace...

